



# WALTON

## ব্যবহারবিধি \ ওয়ারেন্টি কার্ড ওয়াশিং মেশিন



মডেল: **WWM-AFT90W/ WWM-AFT80W**

ধারণক্ষমতা: ৯/৮ কেজি





ওয়ালটন ওয়াশিং মেশিন কেনার জন্য আপনাকে আন্তরিক ধন্যবাদ।

সহজ ও সাবলীল ভাষায় লেখা ব্যবহারবিধি আপনার ওয়াশিং মেশিনটি ভালোভাবে ব্যবহারের কাজে সর্বোত্তম ভাবে সাহায্য করবে। ব্যবহারবিধিটির মধ্যে অনেক গুরুত্বপূর্ণ তথ্য এবং ওয়াশারটি কিভাবে রক্ষণাবেক্ষণ করতে হবে তা সরল ভাষায় লেখা আছে। এছাড়াও সাধারণ সমস্যাগুলো কিভাবে নিজে নিজে সমাধান করা যাবে সে সব তথ্যাবলি দেয়া আছে। মডেল এবং সিরিয়াল নম্বরটি সংরক্ষণ করুন। নম্বরগুলো ইউনিটের পিছনের অংশে দেয়া আছে।

ওয়াশিং মেশিনটি ব্যবহারের পূর্বে নির্দেশনাগুলো সতর্কতার সাথে পড়ুন এবং ভবিষ্যতে কাজের সুবিধার্থে ব্যবহারবিধিটি যত্নসহকারে সংরক্ষণ করুন।

১. নিরাপত্তা সতর্কতা -----	১
২. গুরুত্বপূর্ণ তথ্য -----	২
৩. ওয়াশিং মেশিন বিবরণী -----	৩
৪. ওয়াশিং মেশিন ইন্সটলেশন -----	৪-৭
৫. ওয়াশিং মেশিন পরিচালনা -----	৮-১৫
৬. রক্ষণাবেক্ষণ -----	১৬
৭. প্রোথ্রাম পরিচিতি -----	১৭
৮. সমস্যা সমাধান -----	১৮-১৯
৯. বৈদ্যুতিক সতর্কতা -----	২০
১০. প্রোডাক্ট স্পেসিফিকেশন -----	২১

সাবধান: যন্ত্রটি ব্যবহার করার সময় আগুন, বৈদ্যুতিক শক বা আঘাতজনিত ঝুঁকি এড়াতে, নিম্নলিখিত মৌলিক সতর্কতাসমূহ অনুসরণ করুন:

- যদি পাওয়ার কর্ডটি কোনোভাবে ক্ষতিগ্রস্ত হয়, তবে বিপত্তি এড়ানোর জন্য এটি প্রস্তুতকারক, প্রস্তুতকারক অনুমোদিত এজেন্ট বা যোগ্যতাসম্পন্ন ব্যক্তিদের দ্বারা প্রতিস্থাপন করুন।
- পাওয়ার ভোল্টেজ এবং ফ্রিকোয়েন্সি ওয়াশিং মেশিন অনুরূপ কি না সে ব্যাপারে খেয়াল রাখুন।
- নিরাপত্তা নিশ্চিত করার জন্য পাওয়ার কর্ড প্লাগটি একটি Earthed Socket-এ সংযোগ (প্লাগ ইন) করুন। সাবধানে চেক করুন, আপনার সকেট সঠিকভাবে প্রবেশ করেছে কি না।
- ওয়াশিং মেশিনের ব্যবহার অনুপযোগী কম বিদ্যুৎ পরিবাহী সকেট ব্যবহার করবেন না।
- মেশিনটির কোনো অংশ হারিয়ে গেলে বা ভাঙ্গা থাকলে মেশিনটি চালাবেন না।
- পাওয়ার প্লাগ ভেজা হাতে খোলা বা লাগানো কোনোটাই করবেন না।
- কোনোভাবে ক্ষতিগ্রস্ত, ঢিলা হয়ে যাওয়া পাওয়ার প্লাগ/সকেট অবিলম্বে প্রতিস্থাপন/ পরিবর্তন করে ফেলুন।
- পরিষ্কার বা কোনো ধরনের মেরামত করার পূর্বে আপনার ওয়াশিং মেশিনটি আনপ্লাগ করুন।
- ওয়াশার থেকে সরবরাহকৃত নতুন হোস সেটটি ব্যবহার করুন এবং যে পুরাতন হোস সেটটি আছে তা পুনরায় ব্যবহার করবেন না।
- ওয়াশারটি দরজা খুলে দেওয়ার পূর্বে ড্রামের ভেতরে পানি নিষ্কাশন হয়েছে কি না তা পরীক্ষা করুন। কোনো পানি অবশিষ্ট থাকলে দরজা খুলবেন না।
- ওয়াশারটির গ্লাসের দরজাটি পরিচালনার সময় খুব গরম হতে পারে। তাই ওয়াশার থেকে বাচ্চাদের এবং পোষা প্রাণীকে দূরে রাখুন।
- নির্মাতার নির্দেশনা এবং স্থানীয় সুরক্ষা নিয়ম অনুযায়ী পানি এবং ওয়াশিং মেশিনটি একটি যোগ্যতাসম্পন্ন প্রযুক্তিবিদ দ্বারা সংযুক্ত করুন।
- এই মেশিনটি অপারেটিং এর পূর্বে সমস্ত প্যাকেজ এবং ট্রানজিট বোল্ট অপসারণ করুন। অন্যথায়, কাপড় ধোয়ার সময় ওয়াশিং মেশিনটি গুরুতরভাবে ক্ষতিগ্রস্ত হতে পারে।
- জ্বলন্ত এবং বিস্ফোরক বা বিষাক্ত দ্রাবক ব্যবহার সম্পূর্ণ নিষিদ্ধ। গ্যাসোলিন এবং অ্যালকোহল ইত্যাদি ডিটারজেন্ট হিসাবে ব্যবহার করবেন না, শুধুমাত্র ওয়াশিং মেশিনের জন্য উপযুক্ত ডিটারজেন্ট ব্যবহার করুন।
- যখন ওয়াশিং মেশিন থেকে গরম ওয়াশিং পানি নিষ্কাশন/ড্রেনিং হবে তখন গরম পানির আঁচ এড়াতে সতর্কতা অবলম্বন করুন।
- সরবরাহ করা পাওয়ার কর্ডটি টেনে খুলতে যাবেন না। সবসময় প্লাগটি আউটলেট থেকে সরাসরি সাবধানতার সহিত খুলুন।
- যদি আপনার পুরানো ওয়াশিং মেশিনটি আর ব্যবহার না করা হয়, তবে আমরা আপনাকে পরামর্শ দিব দরজাটি খুলে ফেলুন এবং সরবরাহকৃত তারটি বিচ্ছিন্ন করে ফেলুন।

### ■ নিরাপত্তা সতর্কতা:

- প্যাকিং উপকরণ বাচ্চাদের জন্য বিপজ্জনক হতে পারে। বাচ্চাদের থেকে সব প্যাকিং উপকরণ (প্লাস্টিক ব্যাগ, Foams ইত্যাদি) দূরে রাখুন।
- বাচ্চাদের মেশিনটির উপরে উঠে বসতে দিবেন না।
- পোষাপ্রাণী এবং বাচ্চারা মেশিনের ড্রামে ঢুকে থাকতে পারে। প্রতিটি অপারেশনের আগে মেশিনটি ভালোভাবে চেক করুন।
- শারীরিক, সংবেদনশীল বা মানসিক ভারসাম্যহীন অথবা অনভিজ্ঞ ব্যক্তিদের নিরাপত্তার জন্য অভিজ্ঞ ব্যক্তির তত্ত্বাবধান বা নির্দেশনা ছাড়া ব্যবহার সম্পূর্ণ নিষেধ। বাচ্চারা মেশিনটির সাথে যেন খেলতে না পারে তা নিশ্চিত করার জন্য সার্বিক তত্ত্বাবধান করুন।
- সরঞ্জামটি ৮ বছর বয়সের বাচ্চাদের এবং কম শারীরিক, সংবেদনশীল বা মানসিক ক্ষমতার ব্যক্তিদের সাথে বা অনভিজ্ঞদের সাথে ব্যবহার করা যেতে পারে, যদি তারা নিরাপদভাবে যন্ত্রের ব্যবহার এবং এর সাথে জড়িত নিরাপত্তাজনিত বিষয়াদি বুঝতে পারে। শিশুদের দ্বারা যন্ত্রটি পরীক্ষাকরণ, রক্ষণাবেক্ষণ বা তত্ত্বাবধান করাবেন না।
- ওয়াশারটির দরজায় হেলান দিয়ে দাঁড়াবেন না।
- অনুগ্রহপূর্বক ৫০ °C এর থেকে বেশি গরম পানির লাইন সংযুক্ত করবেন না।
- ওয়াটার-প্রুফ কোন কাপড় ওয়াস, রিঞ্জ এবং স্পিন করবেন না।
- কোন প্রোগ্রাম চালু না থাকলে ওয়াটার টেপটি বন্ধ করে রাখবেন।

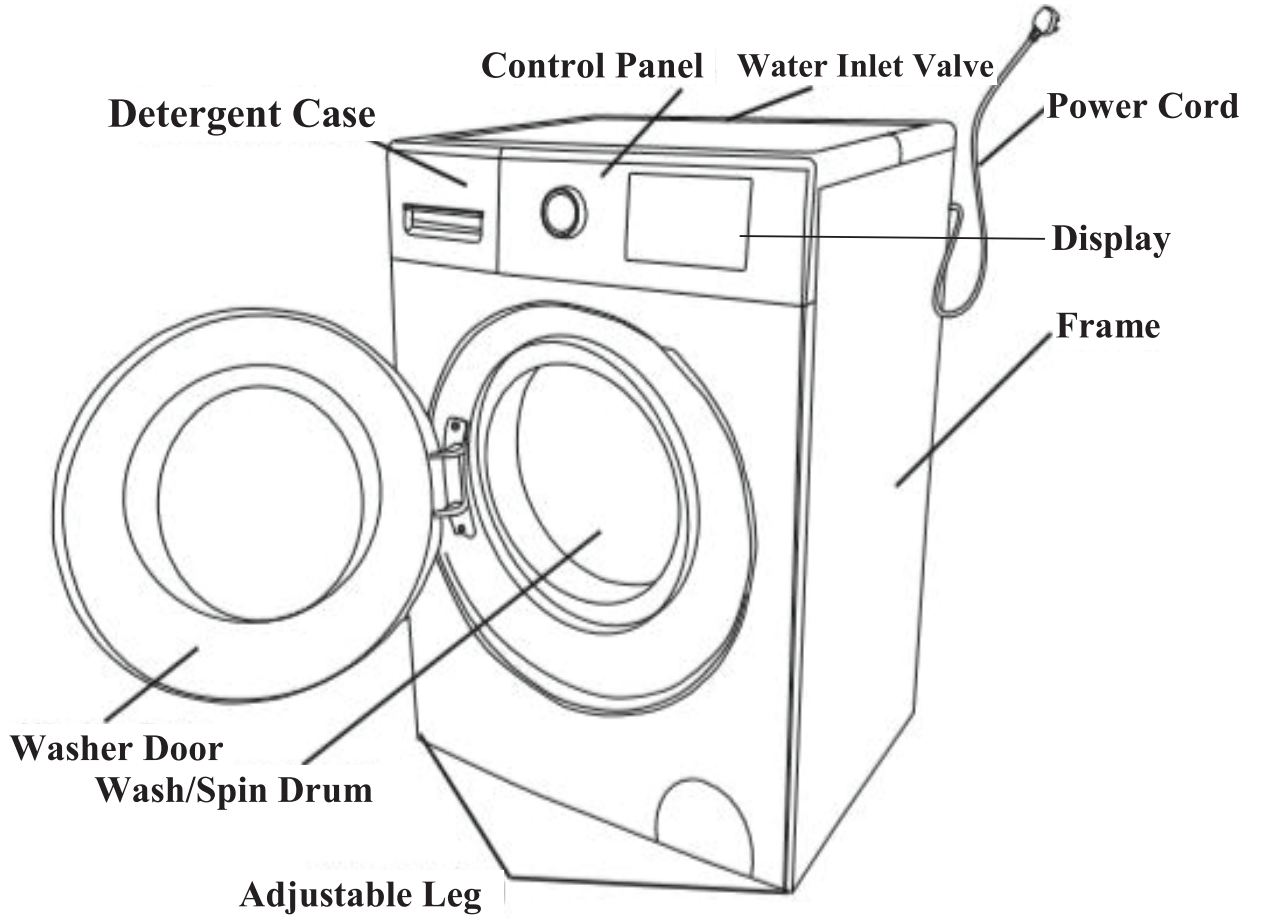
### ■ গুরুত্বপূর্ণ তথ্য:

- পরিবারের কাপড় ধোয়া ব্যতিত ওয়াশিং মেশিনটি অন্য কোনো উদ্দেশ্যে ব্যবহার করবেন না।
- এই ওয়াশিং মেশিনটি শুধুমাত্র ঘরের ভেতরে রেখে ব্যবহারের নিমিত্তে তৈরি করা হয়েছে।
- কাপড় ধোয়ার সময় নিশ্চিত করুন যেন জামার সমস্ত পকেট খালি থাকে। উদাহরণস্বরূপ কাঠের আইটেম, মুদ্রা, ব্রোঞ্জ, পেরেক, জু বা পাথর ইত্যাদি যেন না থাকে। এগুলো মেশিনটির জন্য গুরুতর ক্ষতির কারণ হতে পারে।
- জামা কাপড় ধোয়ার পরে অবিলম্বে পানি এবং বিদ্যুৎ সরবরাহ বিচ্ছিন্ন করুন।
- ওয়াশিং মেশিনটি বাথরুমে বা খুব ভেজা ঘরে, বিস্ফোরক বা কস্টিক গ্যাসের ঘরগুলিতে ইন্সটল/ প্রতিস্থাপন করবেন না।
- ইস্পাত তারের তৈরি কার্পেট এবং স্টিলের ওয়্যার দেয়া বা ধোয়া পুরোপুরি নিষিদ্ধ।
- মেশিনটিতে কাপড় ধোয়ার সময় হাত দিয়ে পানি রিফিল/ভরবেন না।
- ওয়াশিং প্রোগ্রামটি সম্পন্ন হওয়ার পর দরজাটি খোলার জন্য দুই মিনিট অপেক্ষা করুন।

## ওয়াশিং মেশিন বিবরণী

এই নির্দেশাবলিটি সংরক্ষণ করুন  
মেশিনটি শুধুমাত্র পরিবারের কাজে ব্যবহারের জন্য তৈরি

### ■ ওয়াশিং মেশিনটির বিবরণ:



## ওয়াশিং মেশিন ইনস্টলেশন

বিঃদ্র: আপনার নতুন ওয়াশারটি একজন অভিজ্ঞ মেকানিক্যাল প্রযুক্তিবিদ দ্বারা ইনস্টল করুন। যদি আপনি মনে করেন যে আপনি নিজেই ওয়াশারটি ইনস্টল করায় দক্ষ তবে ইনস্টলেশনের আগে অনুগ্রহ করে ইনস্টলেশন পদ্ধতিসমূহ ভালোভাবে পড়ুন।





### ■ প্রয়োজনীয় সরঞ্জামসমূহ:

ওয়াশারটি ইনস্টল করার জন্য নিম্নলিখিত সরঞ্জামসমূহ আবশ্যিক:

১. গ্লাভস;
২. স্ট্যান্ডার্ড স্ক্রু ড্রাইভার;
৩. প্লায়ার্স;
৪. স্প্যানার।

### ■ ওয়াশিং মেশিন আনপ্যাকেজিং:

ওয়াশিং মেশিনটি আনপ্যাকেজিং করুন এবং পরিবহনের সময় কোনো ক্ষতি হয়েছে কি না তা পরীক্ষা করুন। এছাড়াও নিশ্চিত করুন যে সংযুক্ত ব্যাগে সমস্ত আইটেম (চিত্রে দেখানো হয়েছে) পেয়েছেন। পরিবহন চলাকালীন ওয়াশিং মেশিনে যদি কোনো ক্ষতি হয় বা কোনো আইটেম অনুপস্থিত থাকে বা ক্ষতিগ্রস্ত হয়, তবে অবিলম্বে স্থানীয় বিক্রেতার সাথে যোগাযোগ করুন।

ইনলেট হোস (ঠান্ডা পানির সাপ্লাই- এর সাথে সংযোগ দিন)	স্প্যানার (ট্রানজিট বোল্ট অপসারণের কাজে ব্যবহারের জন্য)	হোল কভার- ৪টি (ট্রানজিট বোল্ট হোলসমূহে ব্যবহার করুন)	ইন্সট্রাকশন ম্যানুয়াল
			

### ■ স্থান নির্বাচন:

ওয়াশিং মেশিনটি ইনস্টল করার পূর্বে নিম্নলিখিত বৈশিষ্ট্যগুলো অনুসারে স্থান নির্বাচন করুন:

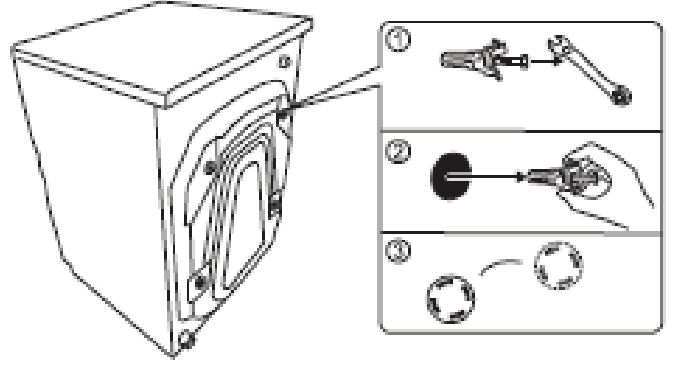
- দৃঢ়, সমতল, শুষ্ক স্থান (স্থান সমতল না হলে এডজাস্টেবল পা যুক্ত করে সমতল করুন)।
- প্রতিস্থাপন করা স্থানটিতে যেন সরাসরি সূর্যালোক না পড়ে এবং পর্যাপ্ত বায়ু চলাচল থাকে।
- চারপাশের তাপমাত্রা যেন 0-40°C এর মধ্যে থাকে।
- পরিবেশের আর্দ্রতা ৯৫% এর নিচে থাকতে হবে (যখন তাপমাত্রা 25°C)।

## ওয়াশিং মেশিন ইন্সটলেশন

- কয়লা বা গ্যাসের মতো তাপশক্তি থেকে দূরে রাখুন। লক্ষ্য রাখুন ওয়াশিং মেশিনটি প্রতিস্থাপন করার সময় যেন এর পাওয়ার কর্ডের উপর স্থাপন করা না হয়। কার্পেটের মেঝের উপর ওয়াশারটি ইন্সটল করবেন না। ওয়াশিং মেশিনটি প্রতিস্থাপনের সময় বিষয়গুলো বিশেষভাবে লক্ষ্য রাখুন।

### ■ ট্রানজিট বোল্টগুলো অপসারণ করুন:

ওয়াশিং মেশিনটি ব্যবহার করার পূর্বে ট্রানজিট বোল্টগুলি অবশ্যই মেশিনের পিছনের অংশ থেকে অপসারণ করুন। বোল্টগুলো অপসারণ করার জন্য নিম্নলিখিত পদক্ষেপগুলো অনুসরণ করুন এবং ভবিষ্যতে ব্যবহারের জন্য বোল্টগুলো যত্নসহকারে রাখুন।

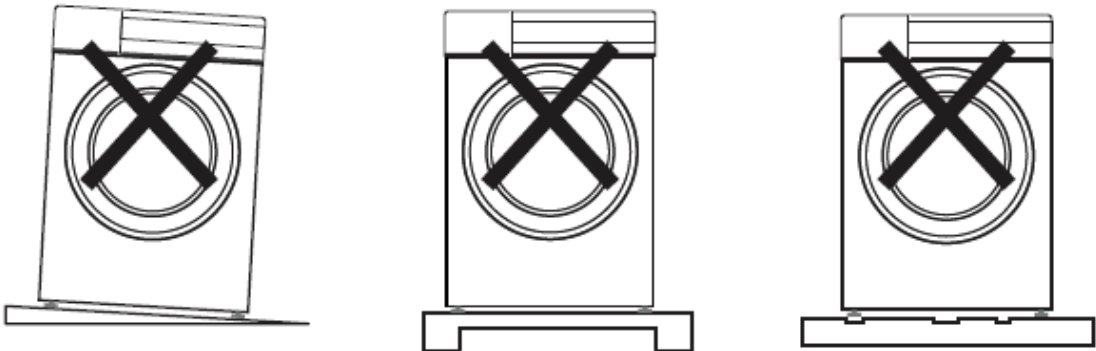


- ১। স্প্যানার দিয়ে ট্রানজিট বোল্টগুলো লুজ করুন।
- ২। প্রতিটি বোল্ট হোল থেকে অরসারন করুন।
- ৩। বোল্টের ফাকা স্থানে কভার বসিয়ে বন্ধ করুন।

### ■ ওয়াশিং মেশিনের স্থান ঠিক করুন:

এমন একটি স্থানে ওয়াশিং মেশিনটি ইন্সটল বা স্থাপন করুন যার পারিপার্শ্বিক তাপমাত্রা ০ ডিগ্রি সেলসিয়াসের কম যেন না হয়, কারণ তা প্রোগ্রামিং কন্ট্রোলারের জন্য ক্ষতিকর।

১. নিশ্চিত হোন যে মেশিনটির পাগুলো ঠিক জায়গা মতো বসানো আছে। যদি না থাকে তবে ঠিক করুন এবং এটাও নিশ্চিত হোন যেন রাবার গ্যাস্কেট ড্রাম বডির কাছাকাছি থাকে আর লক নাট রাবার গ্যাস্কেটের কাছাকাছি থাকে।
২. ওয়াশিং মেশিনটির ডায়াগনাল কোনাগুলোর ঢাকনা দুই হাতে ধরুন, নিচের দিকে চাপ দিন এবং ঝাঁকুনি দিয়ে নিশ্চিত হোন যে মেশিনটি ঠিকমতো মাটির উপর বসেছে।
৩. ডান অথবা বাম দিকে ঘুরিয়ে ভালোভাবে মাটির উপর বসেছে কি না তা ভালো করে নিশ্চিত হোন কারণ যদি ঠিক মতো না বসে তবে পরিচালনার সময় মেশিনটি ঝাঁকি খেতে থাকবে।

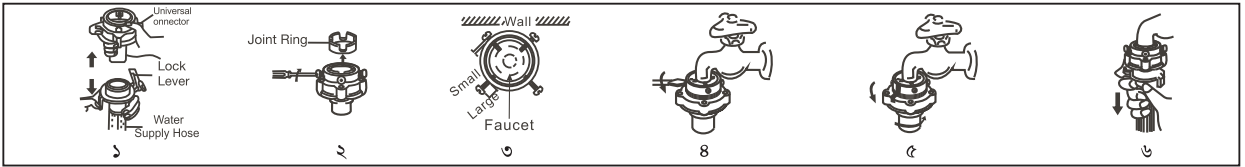




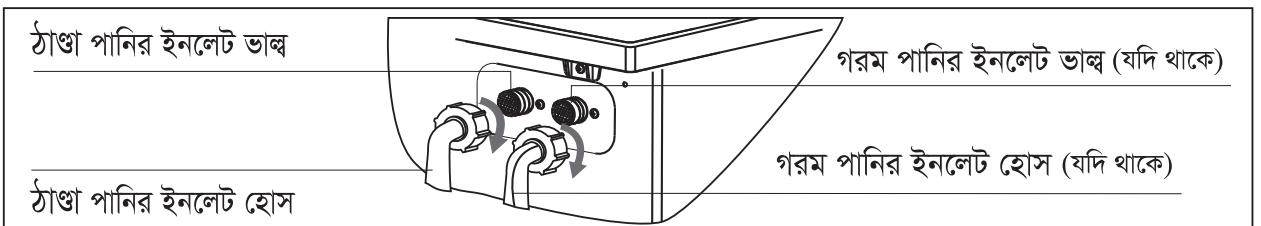
## ■ সাবধানতা:

১. মেশিনটি সঠিকভাবে স্থাপন করার জন্য ভালোভাবে সাপোর্টিং পাগুলো সেট করতে হবে যেন মেশিনটি মেঝের উপর সমতলভাবে বসে থাকে।
২. ঠিকমতো মেশিনটি না বসলে পরিচালনার সময় তা কাঁপতে থাকবে আর বিকট আওয়াজ করতে থাকবে।
৩. এয়ার-ভেন্ট মেশিনের নীচে (অবরুদ্ধ অবস্থা এড়াতে) ডিজাইন করা হয়েছে। কঠিন, মসৃণ এবং দৃঢ় মেঝেতে ওয়াশিং মেশিনটি ইন্সটল করুন। নরম কার্পেট বা কাঠের তল বিশিষ্ট মেঝেতে ওয়াশিং মেশিনটি স্থাপন করবেন না (অপ্রয়োজনীয় ক্ষতি এড়াতে)।

## ■ ইউনিভার্সাল কানেক্টর সংযোগ:



১. ইউনিভার্সাল কানেক্টর এক হাতে এবং লক লিভার আরেক হাতে প্রেস করে ইউনিভার্সাল কানেক্টর এবং ওয়াটার সাপ্লাই হোস আলাদা করুন।
২. যদি ট্যাপের আউটার ডায়ামিটার জয়েন্ট রিংয়ের থেকে বড় হয়, তবে ৪টি স্ক্রু ঢিলা করে ইউনিভার্সাল কানেক্টর থেকে জয়েন্ট রিংটি বাদ দিতে হবে।
৩. ৪টি স্ক্রু ঢিলা করে ইউনিভার্সাল কানেক্টরের উপরিভাগ ট্যাপের উপর স্লাইড করুন।
৪. স্ক্রু ৪টি স্ক্রু ড্রাইভারের সাহায্যে দৃঢ়ভাবে ইউনিভার্সাল কানেক্টরের সাথে লাগান যেন ট্যাপের সাথে এর উপরিভাগের সংযোগটি নিশ্চিত হয়।
৫. ইউনিভার্সাল কানেক্টর থেকে “CAUTION” লেবেলটি অপসারণ করুন (যদি থাকে)।
৬. ইনলেট হোসটি সঠিকভাবে সংযুক্ত আছে কিনা, তা নিশ্চিত হোন।
৭. ওয়াশিং মেশিনের পিছনের অংশে ইনলেট হোসটি অন্য প্রান্তের ইনলেট ভাল্ভের সাথে সংযুক্ত করুন।

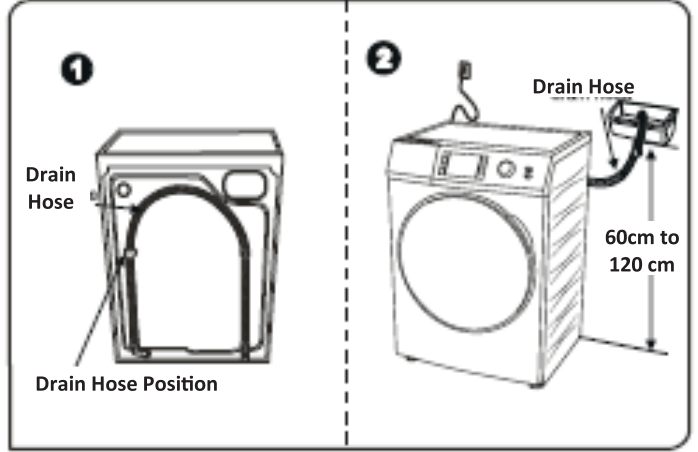


## ■ নোট:

১. সংযোগের পরে হোসে যদি কোনো ফুটো থাকে, তাহলে ইনলেট হোসটি পুনরায় সংযোগ দেয়ার জন্য সকল পদক্ষেপগুলো পুনরাবৃত্তি করুন।
২. হোসটি বাঁকাবেন না।
৩. প্রত্যেকবার ওয়াশার ব্যবহার করার পূর্বে হোস সংযোগটি সাবধানতর সহিত চেক করুন।

## ■ ড্রেইন হোস সংযোগ:

১. মেঝে থেকে ড্রেইন হোসটি ৬০ সেমি থেকে ১২০ সেমি উঁচুতে স্থাপন করুন, অন্যথায় ভালোভাবে ময়লা পানি নিষ্কাশন হবে না।
২. যত্ন সহকারে নিশ্চিত করুন যেন সমস্ত হোসগুলো আঁটসাঁটভাবে লাগানো হয়।

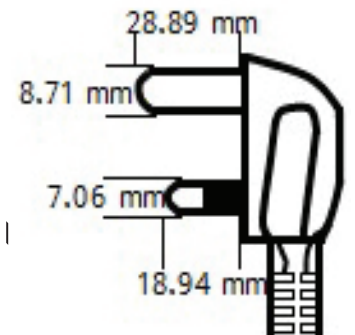


## ■ নোট:

ওয়াশারটির কাজ সঠিকভাবে সম্পন্ন হওয়ার জন্য ড্রেইন হোসটি পানিতে নিমজ্জিত করবেন না।

## ■ বিদ্যুৎ সংযোগ করুন:

- যখন আপনি হিটিং ফাংশনটি ব্যবহার করবেন তখন ইউনিটটির মধ্য দিয়ে সর্বাধিক 16A বিদ্যুৎ পরিবাহিত হবে। তাই নিশ্চিত করুন যেন আপনার বাড়ির পাওয়ার সাপ্লাই সিস্টেম (কারেন্ট, পাওয়ার ভোল্টেজ এবং তার) বৈদ্যুতিক সরঞ্জামগুলোর স্বাভাবিক লোডিং প্রয়োজনীয়তা পূরণ করতে পারে।
- সঠিকভাবে ইনস্টল করা এবং সঠিকভাবে আর্থেড (মেঝের কাছাকাছি দেয়ালের সাথে সংযুক্ত) করা সকেট থেকে বিদ্যুৎ সংযোগ করুন।
- পাওয়ার প্লেটের বিদ্যুৎ ভোল্টেজটি মেশিনের রেটযুক্ত ভোল্টেজের মতোই যেন হয় তা নিশ্চিত করুন।
- পাওয়ার প্লাগটি (M-টাইপ প্লাগ) যেন সকেটের সাথে ম্যাচ করে।
- এক্সটেনশন কর্ড হিসেবে বহুমুখী প্লাগ বা সকেট ব্যবহার করবেন না।
- ভেজা হাত দিয়ে প্লাগ খোলা বা লাগানো কোনোটাই করবেন না।
- প্লাগটি শক্ত করে ধরে টেনে বের করুন, জোড়ে টানাটানি করবেন না।
- যদি পাওয়ার কর্ড ক্ষতিগ্রস্ত হয় বা কোনো অংশ ভেঙ্গে যাওয়ার মতো অবস্থা হয় তবে উক্ত পাওয়ার কর্ডটি অবশ্যই নির্মাতা প্রতিষ্ঠান বা নির্মাতা প্রতিষ্ঠান অনুমোদিত কেন্দ্র থেকে সংগ্রহ করুন।



## ওয়াশিং মেশিন পরিচালনা

### ■ সাবধানতা:

১. মেশিন সঠিকভাবে আর্থিং করা জরুরী। যদি কোনো শর্ট সার্কিট হয় বা হওয়ার সম্ভাবনা থাকে, তবে মাটির কাছাকাছি সংযোগ সকেট হলে তা বৈদ্যুতিক শকের বিপদ কমাতে সাহায্য করবে।
২. ওয়াশিং মেশিনের জন্য পৃথক সকেট ব্যবহার করুন; অন্য কোনো বৈদ্যুতিক যন্ত্রপাতি একই সকেটে ব্যবহার করবেন না। অন্যথায়, শর্ট সার্কিট বা ফিউজ পুড়ে যাওয়ার মতো ঘটনা ঘটতে পারে।

### ■ ওয়াশিং মেশিন পরিচালনা:

**বিঃদ্র:** আপনার মেশিনটি ব্যবহার করার পূর্বে সঠিকভাবে ইনস্টল করা হয়েছে কি না তা নিশ্চিত করুন।

প্রথমবার জামাকাপড় ধোয়ার আগে অবশ্যই কাপড় ছাড়াই ধোয়ার পুরো প্রক্রিয়াচক্র চালাতে হবে। এটি করতে:

১. বিদ্যুৎ ও পানি সংযোগ দিন;
২. ড্রয়ারের মধ্যে একটু ডিটারজেন্ট (প্রায় ১০ মিলিগ্রাম) ঢালুন, তারপর বন্ধ করুন;
৩. অন/অফ বাটন চাপুন;
৪. নব ঘুরিয়ে “Cotton Eco” অপশন নির্বাচন করুন;
৫. স্টার্ট/পজ বাটন চাপুন।

এই প্রক্রিয়ার মাধ্যমে মেশিনে যদি কোনো অবশিষ্ট পানি থাকে যা নির্মাতা প্রতিষ্ঠানকর্তৃক মেশিনটি পরীক্ষার সময় ব্যবহার হয়েছিল তা অপসারণ হয়ে যাবে।

### ■ উপযুক্ত কাপড় নির্বাচন:

ওয়াশিং মেশিন এবং কাপড় ক্ষতিজনিত সমস্যাগুলো এড়ানোর জন্য নিম্নলিখিত পরামর্শগুলো যত্ন সহকারে পড়ুন।

১. রেটেড ধারণক্ষমতার অধিক কাপড় লোড করবেন না।
২. রঙ এবং কেয়ার লেবেল দেখে লব্ধির জন্য কাপড় বাছাই করুন। বেশিরভাগ কাপড়ের কলার বা ভেতরের দিকে সেলাইয়ের সীমার মধ্যে একটি টেক্সটাইল কেয়ার লেবেল থাকে।
৩. সমস্ত পকেট খালি আছে কি না তা নিশ্চিত করুন, শক্ত সূঁচালো বস্তুগুলো (যেমন: পেরেক, কয়েন, কাগজ ক্লিপ ইত্যাদি) মেশিনে পোশাক এবং এর উপাদানগুলোর ক্ষতি করতে পারে।
৪. ধোয়ার আগে যেকোনো জিপ, হুক ইত্যাদি বন্ধ করুন।
৫. কাপড় ধোয়ার সময় রঙ অনুযায়ী বাছাই করা জরুরী। গাঢ় রঙের জামাকাপড় হালকা রঙের কাপড়ের সাথে ধুয়ে ফেলবেন না এতে এক কাপড়ের রং অন্য কাপড়ে লেগে যেতে পারে।

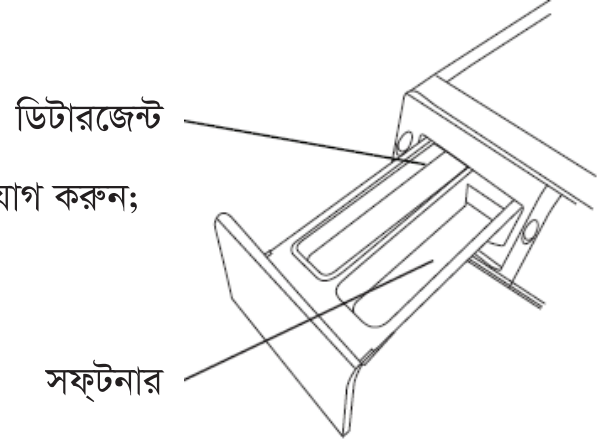


৬. খারাপভাবে লাগা দাগ তরল ডিটারজেন্ট, স্টেইন রিমুভার দিয়ে অপসারণ করুন।
৭. যেসব জামাকাপড়ের সহজেই সুতা উঠে আসে যেমন উলের তৈরি লোম লোম জাতীয় কাপড় ধোয়ার আগে কাপড় উল্টো করে ধোয়ার জন্য মেশিনে প্রবেশ করান।

■ বি: দ্র: দরজা এবং সীলের মধ্যে যেন কোনো কাপড় আটকে না যায় তা নিশ্চিত করুন।

### ■ ডিটারজেন্ট ড্রয়ার ব্যবহার করুন:

১. স্লাইড ডিটারজেন্ট ড্রয়ার খুলুন;
২. প্রধান ওয়াশ কম্পার্টমেন্টে সামান্য ডিটারজেন্ট যোগ করুন;
৩. কম্পার্টমেন্টে ফেব্রিক সফটনার যোগ করুন;
৪. ডিটারজেন্ট ড্রয়ার বন্ধ করুন।



### ■ সতর্কতা:

ওয়াশিং মেশিন অপারেট করার সময় ডিটারজেন্ট ড্রয়ারটি খুলবেন না।

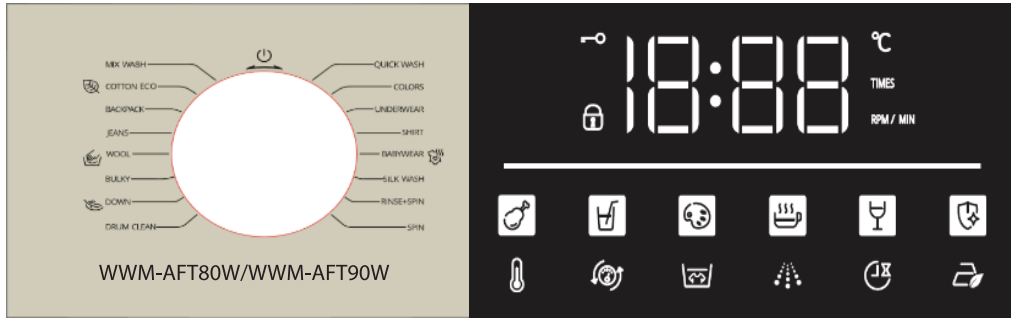
- বিভিন্ন ওয়াশিং তাপমাত্রার জন্য উপযুক্ত ধরনের ডিটারজেন্ট নির্বাচন করুন যা কম পানি এবং পাওয়ার খরচের পাশাপাশি ভালোভাবে কাপড় পরিষ্কার করবে।
- ফেব্রিক সফটনার বা ডিটারজেন্ট প্রয়োগ করার আগে পানি মিশিয়ে পাতলা করে নেয়া জরুরী।
- লিকুইড কন্টেইনারে ডিটারজেন্ট গুড়া ব্যবহার করবেন না।

### ■ ওয়াশিং পাউডার বা সফটনার ব্যবহার করুন (ম্যানুয়ালি):

১. ফ্রন্ট লোডিং ওয়াশিং মেশিনগুলোর জন্য নন-ফোমিং অথবা লো-ফোমিং এমন ডিটারজেন্ট নির্বাচন করুন।
২. ম্যানুয়াল অনুযায়ী প্রত্যেকবার ওয়াশিং মেশিনের নির্দিষ্ট পরিমাণে একবারই ঢালুন।
৩. নির্দিষ্ট পরিমাণের অধিক ওয়াশিং পাউডার লোড করলে প্রচুর বুদবুদ সৃষ্টি হতে পারে। পাউডারের দ্রবীভূতকরণের কারণে এটি ধোয়ার জন্য অসুবিধা সৃষ্টি করতে পারে।

### ■ বিশেষ দ্রষ্টব্য:

১. প্রথমবার লিকুইড ডিটারজেন্ট ব্যবহার করার সময় নল এবং ড্রাম ধোয়ার জন্য 'Quick Wash' প্রোগ্রামটি পরিচালনা করুন।
২. তরল ডিটারজেন্ট বক্স টেনে খোলার সময় এটা খুব স্বাভাবিক যে কিছুটা তরল ডিটারজেন্ট ডাউন বক্সে প্রবাহিত হবে, তরল ডিটারজেন্টের খরচ কমানোর জন্য দয়া করে ঘন ঘন বক্স খুলবেন না।
৩. সফটনারের পরিমাণ ম্যানুয়ালটি পড়ে ব্যবহার করুন। সফটনার ওভার লোডিং করলে কাপড়ের কৃত্রিম (আর্টিফিশিয়াল) ফাইবার ক্ষতিগ্রস্ত হবে।
৪. তরলের স্তর ডিটারজেন্ট বাক্সের সর্বোচ্চ (ম্যাক্স) অতিক্রম করবে না।
৫. দয়া করে পুরো (ঘন) সফটনার বা ব্লিচ প্রথমে পাতলা করে নিন এবং তারপর ডিটারজেন্ট বাক্সে ঢালুন।



### ■ ফাংশন পরিচিতি:

- **Power ON/OFF :** ওয়াশিং মেশিনটি চালু করার জন্য পাওয়ার নবটি একবার ঘুরান এবং বন্ধ করার জন্য পাওয়ার নবটি ঘুরিয়ে 'অফ' ৬ পজিশনে নিয়ে আসুন। ওয়াশিং মেশিনটি চলমান অবস্থায় যদি কোন প্রোগ্রাম নির্বাচন না করা হয় তবে স্বয়ংক্রিয়ভাবে ডিসপ্লেটি বন্ধ হয়ে যাবে।
- **Start/Stop বাটন:** একবার একটি চক্র শুরু করার জন্য বাটন চাপুন, বাটনটি আবার চাপলেই অপারেটিং চক্র থেমে যাবে। বিরতির সময়, সেটিং নির্বাচন করা ও পরিবর্তন করা যাবে না। আবার বাটন চাপুন সক্রিয় চক্রটি পুনরায় চালু হবে।
- **ডিসপ্লেউইনডো:**
  ১. পাওয়ার অন থাকলে ডিসপ্লেটি স্পিন স্পিড ও অন্যান্য ফাংশন দেখাবে;
  ২. মেশিনটি চলমান থাকলে ডিসপ্লেটি প্রোগ্রাম শেষ হওয়ার বাকি সময় দেখাবে;
  ৩. ব্রেকডাউনের সময় ডিসপ্লেটি Error Code দেখাবে।



## ওয়াশিং মেশিন পরিচালনা

- **টেম্পারেচার (TEMP) বাটন:** পানির তাপমাত্রা নির্বাচনের জন্য বাটনটি ব্যবহার করুন। প্রতিটি বাছাই করা চক্র (ঠান্ডা থেকে ৮০ ডিগ্রি সেলসিয়াস) একটি অন্যটির চেয়ে ভিন্ন হবে। নির্ধারিত সেটিং নির্বাচন প্রক্রিয়ার সময় পর্দায় তা প্রদর্শিত হবে।
- **স্পিড (SPEED) বাটন:** প্রয়োজন অনুসারে স্পিন স্পিড নির্বাচন করুন। কিছু কিছু প্রোগ্রামের জন্য স্পিন স্পিডে লিমিটেশন আছে।
- **টাইম ডিলে (DELAY) বাটন:** প্রতিটি চক্রের বিরতির জন্য বারবার এই বাটনটি চাপুন।
- **রিঞ্জ (RINSE) বাটন:** কাপড় ধুয়ে পরিষ্কারের সময় (কয়বার ধুয়ে পরিষ্কার করতে চান) নির্বাচন করতে এই বাটনটি ব্যবহার করুন। নির্বাচনগুলো (০ থেকে সর্বোচ্চবার) প্রতিটি চক্রের জন্য ভিন্ন ভিন্ন ভাবে পরিবর্তিত হবে। কিছু কিছু প্রোগ্রামের জন্য রিঞ্জ ফাংশনটির লিমিটেশন আছে।
- **সোক (SOAK) বাটন:** প্রয়োজন অনুসারে সোক টাইম নির্বাচন করুন। কিছু কিছু প্রোগ্রামের জন্য সোক ফাংশনটির বাড়ানো কমানোর লিমিটেশন আছে। অতিরিক্ত ময়লা কাপড় এর জন্য এক্সটা সোক প্রয়োজন হয়
- **অক্সি ফ্রেশ (OXY FRESH) বাটন:** এই বাটনটি প্রেস করলে রানিং প্রোগ্রাম সমাপ্ত হওয়ার পরেও মেশিনটি ৮ ঘন্টা পর্যন্ত সচল থাকে। এতে করে কাপড়ে কোন দুর্গন্ধ বা কোন ক্ষতি হয় না। প্রোগ্রামটি কন্টিনিউ করতে না চাইলে রানিং অবস্থায় পাওয়ার অফ করে কাপড় বের করে নিতে পারেন।
- **DIY WASH (+/-) বাটন:** এই ফাংশনটির মাধ্যমে কতিপয় প্রোগ্রাম সমাপ্তির সময় পরিবর্তন করা যায়। কিছু কিছু প্রোগ্রামের ক্ষেত্রে এই ফাংশনটির লিমিটেশন আছে।
- **স্টেইন (STAIN) বাটন:** বিভিন্ন ধরনের দাগ দূর করতে এই ফাংশনটি ব্যবহৃত হয়। বাটনটি ৩ সেকেন্ড পর্যন্ত প্রেস করে ধরে থাকলে ফাংশনটি কার্যকর হয়ে যাবে।

### ■ কার্যক্রম:

- **মিক্স ওয়াশ (Mix Wash):** এই প্রোগ্রামটি কটন এবং সিনথেটিক কাপড় ধোয়ার জন্য উপযুক্ত যে সকল কাপড় থেকে রং উঠার সম্ভাবনা আছে, সে সকল কাপড় এক সাথে ধোয়া থেকে বিরত থাকুন।
- **কটন ইকো (Cotton Eco):** A+++ রেটিং সম্বলিত এই প্রোগ্রামটি সবথেকে বেশি বিদ্যুৎ সাশ্রয়ী।
- **ব্যাকপ্যাক (Backpack):** সাধারণত ব্যাকপ্যাক জাতীয় জিনিসপত্র ধোয়ার জন্য একটি উপযুক্ত প্রোগ্রাম।
- **জিন্স (Jeans):** এই প্রোগ্রামটি জিন্সের কাপড় ধোয়ার জন্য একটি উপযুক্ত প্রোগ্রাম।
- **উল (Wool):** মেশিন ওয়াশ লেবেলযুক্ত উল টেক্সটাইল ধোয়ার জন্য এই পদ্ধতিটি নির্বাচন করুন। কাপড়ের গায়ে লাগানো লেবেল অনুযায়ী সঠিক ওয়াশিং তাপমাত্রা নির্বাচন করুন।
- **বাল্কি (Bulky):** এই প্রোগ্রামটি বড় এবং ভাড়া কাপড় ধোয়ার জন্য উপযুক্ত।
- **ডাউন (Down):** ডাউন জ্যাকেট ওয়াশ করার ক্ষেত্রে এ প্রোগ্রামটি নির্বাচন করুন।

## ওয়াশিং মেশিন পরিচালনা

- **ড্রাম পরিষ্কার (Drum Clean):** ড্রাম এবং টিউব পরিষ্কার করার জন্য এই চক্রটি বিশেষভাবে এই মেশিনে সেট করা আছে। এটি ড্রাম এবং টিউবটিকে আরো পরিষ্কার করার জন্য ৮০ ডিগ্রি সেলসিয়াস উচ্চ তাপমাত্রায় নির্বীজন (Sterilization) করে। সঠিক পরিমাণে ক্লোরিং ব্লিচিং এজেন্ট ব্যবহার করলে ব্যারেল ভালোভাবে পরিষ্কার হয়। এই প্রোগ্রামটি চালানোর সময় ভেতরে কোন কাপড় দেয়া যাবে না। ভালো ওয়াশিং পারফরমেন্সের জন্য প্রতি মাসে অন্ততপক্ষে একবার এই প্রোগ্রামটি নির্বাচন করে মেশিনটি চালানো উচিত।
- **কুইক ওয়াশ (Quick Wash):** এই পদ্ধতিটি দ্রুত। অপেক্ষাকৃত কম নোংরা ও পরিমাণে অল্প কাপড় ধোয়ার জন্য খুবই উপযুক্ত।
- **কালার্স (Colors):** শুধুমাত্র গাঢ় কালারের কাপড় অথবা শুধুমাত্র হালকা কালারের কাপড় ধোয়ার জন্য এই প্রোগ্রামটি নির্বাচন করতে পারেন।
- **আভারওয়্যার (Underwear):** এই প্রক্রিয়া পদ্ধতি বিশেষভাবে অন্তর্বা ওয়াশিং এর জন্যই তৈরি। এটি অন্যান্য চক্রের চেয়ে আরো বেশি সময় ধরে কাজ করে পরিষ্কারভাবে ধোয়ার কাজ করে।
- **শার্ট (Shirt):** সুতি এবং লিলেন টাইপের শার্ট ধোয়ার জন্য এই প্রোগ্রামটি ব্যবহার করুন।
- **বেবিওয়্যার (Babywear):** সাধারণত বাচ্চাদের কাপড় এবং ছোট আকৃতির কাপড় ধোয়ার ক্ষেত্রে এই প্রোগ্রামটি নির্বাচন করতে পারেন।
- **সিল্ক ওয়াশ (Silk Wash):** সিল্ক কাপড় ধোয়ার ক্ষেত্রে এ প্রোগ্রামটি নির্বাচন করুন।
- **রিন্স + স্পিন (Rinse + Spin):** এই চক্রটি কাপড়ের অবশিষ্ট ডিটারজেন্ট পরিষ্কার করার জন্য এবং জামাকাপড় থেকে পানি নিষ্কাশন করতে ব্যবহার করা হয়।
- **স্পিন (Spin):** কাপড় থেকে পানি বের করার কাজে ব্যবহার করা হয়।

### ■ অন্যান্য ফাংশন :

#### ➤ ‘Delay Wash’ ফাংশন :

- পাওয়ার অন করে প্রয়োজন অনুসারে প্রোগ্রাম নির্বাচন করুন;
- ফিনিশিং টাইম সেট করতে ‘Delay’ বাটনটি প্রেস করুন;
- আপনি ২৪ ঘন্টা পর্যন্ত এই ফাংশনটি সেট করতে পারেন।

#### ➤ ‘Add-up’ ফাংশন:

- লক চিহ্নটি উঠে যাওয়া পর্যন্ত স্টার্ট/স্টপ বাটনটি প্রেস করুন। দরজাটি আনলক হয়ে যাবে ও ‘Add’ দেখাবে;
- অনুগ্রহ করে জোড়পূর্বক দরজাটি খোলার চেষ্টা করবেন না, এতে মেশিনের কিছু অংশ ক্ষতিগ্রস্ত হতে পারে;
- প্রয়োজনীয় কাপড় মেশিনে ঢুকিয়ে দরজাটি ঠিকমত বন্ধ করে মেশিন স্টার্ট করুন।



### ➤ ‘Child Protection’ ফাংশন:

- যে কোন প্রোগ্রাম নির্বাচন করে স্টার্ট দেয়ার পরেও দরজাটি খোলার চেষ্টা করা হলে উক্ত ফাংশনটি চালু হয়ে যাবে এবং স্বয়ংক্রিয়ভাবে মেশিনটি বন্ধ হয়ে যাবে।
- দরজার লকটি খুলে যাবে ও মটরটি কিছু সময় ঘুরবে;
- যে কোন প্রোগ্রাম সিলেক্ট করার পরপর দরজাটিতে হাত দিয়ে না খোলাই উত্তম; তা না হলে এই ফাংশনটি চালু হয়ে যেতে পারে।

### ➤ ‘Child Lock’ ফাংশন:

- ব্যবহারকারীরা শিশুদের নিরাপত্তার স্বার্থে ‘Child Lock’ ফাংশনটি নির্বাচন করতে পারেন;
- যে কোন প্রোগ্রাম চলাকালীন এই ফাংশনটি সক্রিয় করে দিলে দরজাটি আর খুলবে না এবং পাওয়ার বাটন ব্যতীত অন্য কোন বাটন কাজ করবে না’
- শুধুমাত্র নিষ্ক্রিয় করার পর-ই মেশিনের দরজাটি খোলা যাবে।  
সক্রিয়করণ/নিষ্ক্রিয়করণ প্রক্রিয়া:
- পাওয়ার অন করে ‘TEMP’ বাটনটি ৩ সেকেন্ডের যাবৎ চাপ দিয়ে ধরুন। দেখবেন, ‘Child Lock’ ফাংশনটি চালু হয়ে গেছে। যদি এই প্রক্রিয়ার পুনরাবৃত্তি ঘটানো হয়, তাহলে ‘Child Lock’ ফাংশনটি নিষ্ক্রিয় হয়ে যাবে।

### ■ পরামর্শ:

### ■ সাধারণ কাপড় ধোয়ার ক্ষেত্রে পরামর্শ:

#### প্রস্তুতি:

১. কাপড় ড্রামের ভেতরে ঢোকান এবং দরজা বন্ধ করুন;
  ২. ডিটারজেন্ট বক্সে ডিটারজেন্ট বা ওয়াশিং পাউডার দিন;
  ৩. পানির টেপটি ছাড়ুন, ড্রেইন পাইপটি রাখুন এবং পাওয়ার কর্ডটি প্লাগ-ইন করুন।
- পাওয়ার অন করুন;
  - কাঙ্ক্ষিত প্রোগ্রামটি নির্বাচন করুন;
  - কাঙ্ক্ষিত ফাংশনটি (স্পিন/সোক/টেম্প) নির্বাচন করুন;
  - অন/অফ বাটনটি প্রেস করুন;
  - ওয়াশিং সমাপ্ত হলে এলার্মটি বেজে উঠবে।

### ■ উল (Wool) প্রোথাম চালনার ক্ষেত্রে পরামর্শ:

- পাওয়ার অন করুন এবং উল প্রোথামটি নির্বাচন করুন;
- ওয়াশিং শেষ হওয়ার সাথে সাথে বাতাস প্রবাহের জন্য কাপড়গুলো মেশিন থেকে বের করুন যাতে কাপড়ের কোন ক্ষতি না হয়।
- কাপড়ের ক্ষতিসাধন রক্ষার্থে উক্ত প্রোথামে আপনি ৪০ ডিগ্রি সেলসিয়াসের বেশি তাপমাত্রা সেট করতে পারবেন না।
- এই প্রোথামে ডিটারজেন্ট ব্যবহারে কাপড়ের ওয়াশিং পারফরমেন্স তুলনামূলকভাবে ভালো হয়।

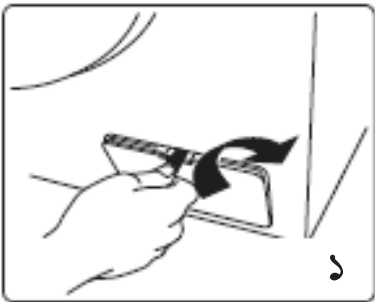
### ■ ব্যাকপ্যাক ( Backpack) প্রোথাম চালনার ক্ষেত্রে পরামর্শ:

- পাওয়ার অন করুন এবং ব্যাকপ্যাক ওয়াশ প্রোথামটি নির্বাচন করুন;
- এটি শুধুমাত্র ব্যাকপ্যাক পরিষ্কার করার কাজে ব্যবহৃত হয়ে থাকে;
- ব্যাকপ্যাকের জিপ লাগিয়ে রাখুন এবং এককভাবে ওয়াশ করুন।

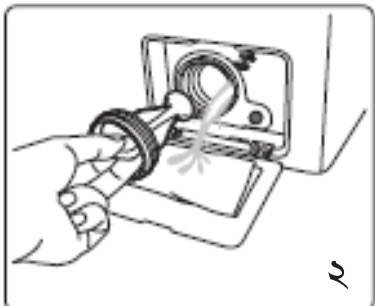
### ■ অক্সি ফ্রেশ (Oxy Fresh) প্রোথাম পরিচিতি :

- নির্ধারিত সময় পর মেশিন হতে কাপড় বের করতে না পারলে এই প্রোথামটি নির্বাচন করতে পারেন;
- প্রোথামটি নির্বাচন করলে প্রতি ৪ মিনিট পরপর ৮ ঘন্টা পর্যন্ত মেশিনটি চলমান থাকে।
- এ প্রোথামটি চালালে আপনার কাপড় ভেজা থাকলেও তাতে কোন দুর্গন্ধ থাকবে না ও কাপড়ের কোন ক্ষতি হবে না।

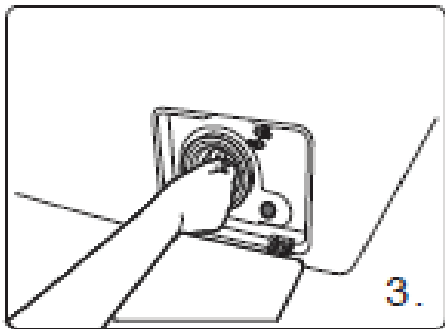
### ■ নালার পাম্প পরিষ্কারকরণ:



১. ছাকনার জু খুলে ফেলে অবশিষ্ট পানির উপর খেয়াল রাখুন। নালার পাম্পের ছাকনি থেকে অবশিষ্ট পদার্থ সরিয়ে ফেলুন।



২. চিত্রে দেয়া নির্দেশনা অনুযায়ী কয়েন দিয়ে ছাকনির ঢাকনা খুলে ফেলুন।



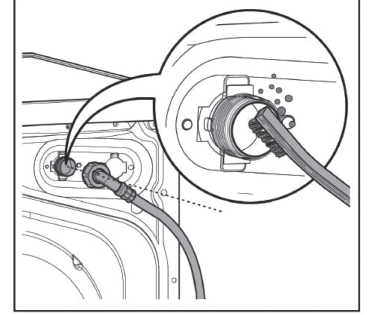
৩. পুনরায় ছাকনিটি সংযোজন করুন।

■ মেশিনের উপরিভাগ পরিস্কারকরণ:

১. যদি মেশিনটির উপরে কোন পানি থাকে তাহলে শুকনো কাপড় দিয়ে তাড়াতাড়ি মুছে ফেলুন। কোন শক্ত বস্তু অনুমোদিত নয় কারণ ইহা মেশিনের ক্ষতি করতে পারে।
২. প্রয়োজন হলে হালকা নরম ডিটারজেন্ট দিয়ে মেশিনের উপরিভাগ পরিস্কার করা যেতে পারে।

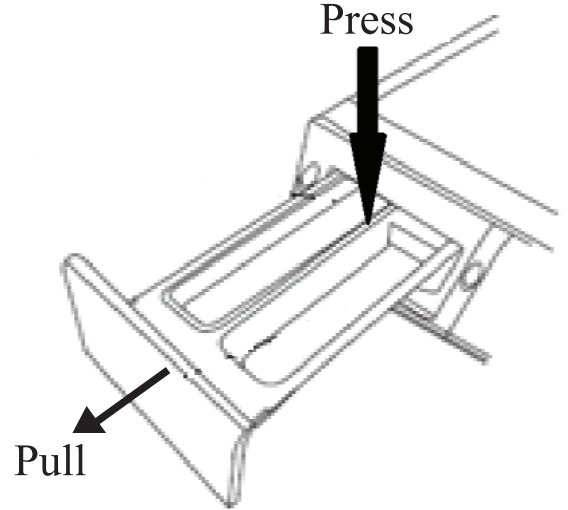
■ ওয়াটার ইনলেট ফিল্টার পরিস্কারকরণ:

১. নির্দিষ্ট সময় পর ওয়াটার ইনলেট ফিল্টার পরিস্কার করুন।
২. ওয়াল সকেট থেকে পাওয়ার প্লাগ খুলে ফেলুন।  
ওয়াটার ট্যাপ বন্ধ করুন।
৩. ইনলেট হোসটি আলাদা করুন এবং জালি ফিল্টার খুলে ফেলুন।
৪. পুরোনো টুথব্রাশ দিয়ে ফিল্টারটি পরিস্কার করে আবার সেট করুন।



■ ডিটারজেন্ট ড্রয়ার পরিস্কারকরণ:

১. ড্রয়ারের ভেতর **Press** লেখা অংশে চাপুন এবং ডিটারজেন্টের পানি সরিয়ে ফেলতে ড্রয়ারটি বের করুন।
২. সকল খাঁজ পানি দিয়ে পরিস্কার করুন।
৩. নরম ঢাকনাটি সংযোজন করে ড্রয়ারটি বন্ধ করে দিন।



■ ওয়াশিং মেশিন অতিমাত্রায় ঠান্ডা হলে করণীয় :

যদি ওয়াশিং মেশিনের পারিপার্শ্বিক তাপমাত্রা ০ ডিগ্রি সেলসিয়াস-এর নিচে নামে তবে নিম্নলিখিত পূর্ব সতর্কতা অবলম্বন করা উচিত-

১. ড্রেইন পাইপটি খুলে দিন;
২. ইনলেটের পাইপটি খুলে দিন;
৩. ওয়াশিং মেশিনটির সংযোগ বিচ্ছিন্ন করুন;

## প্রোগ্রাম পরিচিতি

### ■ ওয়াশিং মেশিন কার্যপদ্ধতি টেবিল:

‘Standard Cotton 60°C/40°C with max speed’ হলো শক্ত সুতি কাপড়ের স্ট্যান্ডার্ড ওয়াশিং (ধৌতকরণ) প্রোগ্রাম যা পানি ও বিদ্যুৎ কম খরচ করে কাপড় পরিষ্কারে অধিক কার্যকরী।

Program	Temperature(°C)	Spin speed(rpm)	Default washing duration(min)	Washing duration range(min)	Washing capacity	Laundry type	Stain	DIY wash	Delay	Oxygen fresh	Soak
Cotton Eco	Default 30°C ( Cold-10-20-30-40-60-80)	Default 1000rpm (400-600-800-1000-1200-1400)	20	15~80	Rated capacity	সুতি কাপড়	●	●	●	●	●
Bulky	Default 30°C ( Cold-10-20-30-40-60)	Default 1000rpm (400-600-800-1000-1200)	30	15~40	5kg	বড় ও ভারী কাপড়	●	●	●	●	●
MixWash	Default 30°C ( Cold-10-20-30-40-60)	Default 1000rpm (400-600-800-1000-1200)	15	15~40	≤6kg	সুতি এবং সিনথেটিক কাপড় একত্রে	●	●	●	●	●
Jeans	Default 30°C ( Cold-10-20-30-40)	Default 1000rpm (400-600-800-1000-1200)	20	20~30	≤5kg	জিন্স	●	●	●	●	●
Wool	Default Cold ( Cold-10-20-30-40)	Default 600rpm (400-600-800)	20	20~25	≤2kg	ওয়াশিং মেশিনে ব্যবহারযোগ্য উলের পোশাক	○	●	●	●	○
Down	Default 30 ( Cold-10-20-30-40)	Default 800rpm (400-600-800-1000)	30	20~30	≤2kg	ওয়াশিং মেশিনে ব্যবহারযোগ্য ওয়াশিং ডাউন কাপড়	●	●	●	●	●
Silkwash	Default Cold ( Cold-10-20-30-40)	Default 400rpm (400-600)	15	10~25	≤3kg	কোমল সিল্ক কাপড়	○	●	●	●	●
Quick wash	Default Cold ( Cold-10-20-30)	Default 800rpm (400-600-800-1000-1200-1400)	3	3~15	≤1kg	অল্প ময়লা কাপড়	○	●	●	●	○
Colors	15°C	Default 600rpm (400-600-800)	15	15	≤3kg	গাঢ় অথবা হালকা রঙের কাপড়	○	●	●	●	○
UnderWear	Default 30°C ( Cold-10-20-30-40-60)	Default 800rpm (400-600-800-1000)	20	20~40	≤3kg	অন্তর্বাস	●	●	●	●	●
Shirt	Default 30°C ( Cold-10-20-30-40-60)	Default 800rpm (400-600-800-1000)	20	10~40	≤3kg	শার্ট	●	●	●	●	●
Babywear	80°C	Default 800rpm (400-600-800-1000-1200-1400)	80	20~80	≤4kg	শিশুদের পোশাক	○	●	●	●	●
Rinse + spin	— —	Default 1000rpm (400-600-800-1000-1200-1400)	— —	20	≤6kg	শুধুমাত্র পানি দিয়ে ধোয়াযোগ্য কাপড়	○	●	●	●	○
Spin	— —	Default 1000rpm (400-600-800-1000-1200-1400)	— —	11	≤6kg	যে কাপড়ের জন্য স্পিন প্রক্রিয়া প্রয়োজন	○	●	●	●	○
Drum clean	80°C	— —	110	110	— —	ড্রাম পরিষ্কার করতে, কাপড়শূন্য ড্রাম	○	○	●	○	○
Backpack	Default 40°C ( Cold-10-20-30-40)	Default 800rpm (400-600-800)	50	50	≤3kg	ব্যাগপ্যাক	○	○	●	○	○

\*After setting other parameters, DIY wash is not adjustable

○	Not available
●	Available

## সমস্যা ও সমাধান

সমস্যা	সমাধান
মেশিনে অবশিষ্ট পানি থাকা	এটা স্বাভাবিক এবং এটা কারখানায় মেশিনটি পরীক্ষার কারণে হতে পারে।
মেশিন চালু না হওয়া	দেখুন বৈদ্যুতিক সংযোগটি ভালোভাবে লাগানো হয়েছে কি না; দেখুন পানির ট্যাপ খোলা কি না; দেখুন পাওয়ার বাটন চাপা হয়েছে কি না; দেখুন 'Start/Pause' বাটন চাপা হয়েছে কি না; দেখুন 'Delay' Feature টি কর্মক্ষম আছে কি না!
পানি না আসা	ইনলেট পাইপটি দেখুন এবং ভালোভাবে সংযুক্ত করুন। পাইপটি পরিষ্কার করুন এবং প্রয়োজন হলে এটা মেরামত করতে একজন বিশেষজ্ঞ ব্যক্তির শরণাপন্ন হোন।
অস্বাভাবিক শব্দ ও অতিরিক্ত কম্পন	দেখুন ট্রানজিট বোল্ট খোলা হয়েছে কি না; দেখুন মেশিনটির পা-গুলো এবং নিচের স্তর ঠিকমতো বসানো হয়েছে কি না; দেখুন মেশিনটি সঠিকভাবে শক্ত এবং সমান জায়গায় বসানো হয়েছে কি না; দেখুন ভেতরে কোন বেরেট বা ধাতব পদার্থ আছে কি না।
ওয়াশিং দক্ষতা সন্তোষজনক নয়	সঠিক কার্যপ্রণালী নির্বাচন করুন; ডিটারজেন্টের প্যাকেটের নির্দেশনা অনুযায়ী সঠিক মাত্রায় ডিটারজেন্ট ব্যবহার করুন।
বাটন চাপলে মেশিনের সাড়া না পাওয়া	দেখুন চাইল্ড লক ফিচারটি কর্মক্ষম আছে কি না; প্রথমে 'Power/Pause' বাটন চাপুন তারপর অন্য বাটন চাপুন
পানি নিকাশনের সময় মেশিন পূর্ণ হওয়া	দেখুন নালার পাইপের উচ্চতা ৬৫ সে.মি.-এর নিচে কি না; দেখুন ড্রেইন পাইপটি পানিতে নিমজ্জিত আছে কি না।

## সমস্যা ও সমাধান

প্রব্লেম কোড	প্রব্লেমের বিবরণ	পরিদর্শন পয়েন্ট	সমাধান
ব্ল্যাংক ডিসপ্লে	আউট অফ অপারেশন	<ul style="list-style-type: none"> <li>● বিদ্যুৎ সংযোগ আছে কি না;</li> <li>● পাওয়ার সকেট সন্নিবেশিত আছে কি না;</li> <li>● লিকেজ প্রটেক্টর সুইচ অন আছে কি না;</li> </ul>	
E11	পানি নেই	<ul style="list-style-type: none"> <li>● পানির লাইন চালু আছে কি না;</li> <li>● ইনলেট পাইপ জ্যাম হয়েছে কি না;</li> <li>● ফিল্টারে জ্যাম হয়েছে কি না;</li> </ul>	সমস্যাটির সমাধান সুনিশ্চিত করার পর স্টার্ট/পজ বাটনটি প্রেস করুন।
E12	ড্রেইন হয় না	<ul style="list-style-type: none"> <li>● ড্রেইন পাইপ সঠিক অবস্থানে আছে কি না;</li> <li>● ড্রেইনের উচ্চতা খুব বেশি কি না;</li> <li>● ড্রেইন পাইপে জ্যাম হয়েছে কি না;</li> <li>● ড্রেইন পাইপের দৈর্ঘ্য ঠিক আছে কি না।</li> </ul>	সমস্যাটির সমাধান সুনিশ্চিত করার পর স্টার্ট/পজ বাটনটি প্রেস করুন।
H	দরজা খোলে না	<ul style="list-style-type: none"> <li>● গরম পানি ব্যবহার করা হয়েছে কি না তা নিশ্চিত করুন;</li> <li>● পানির তাপমাত্রা বেশি থাকলে;</li> <li>● ড্রাইং এর সাসপেনশন;</li> </ul>	তাপমাত্রা নিয়ন্ত্রণে আসলে স্বয়ংক্রিয়ভাবে দরজাটি খুলে যাবে।
U3	স্পিনের সময় অস্বাভাবিক শব্দ	<ul style="list-style-type: none"> <li>● দেখুন ট্রান্সপোর্ট বোল্টগুলো অপসারণ করা হয়েছে কি না;</li> <li>● ওয়াশারটি সঠিক অবস্থানে আছে কি না এবং অবিচলিত আছে কি না;</li> <li>● কাপড়ের সংখ্যা অল্প কি না দেখুন;</li> <li>● দেখুন ড্রামে কয়েন, চাবি বা হেয়ারপিন জাতীয় কিছু আছে কি না।</li> </ul>	মেশিনে অপেক্ষাকৃত কম পরিমাণ কাপড় দিয়ে থাকলে ২/৩ পিস কাপড় এ্যাড করে তারপর স্টার্ট/পজ বাটনটি প্রেস করুন।
U4	দরজা বন্ধ হয়নি		নিশ্চিতভাবে দরজাটি বন্ধ করার পর 'Start/Pause' বাটনটি প্রেস করুন।
Other code	অ্যালার্ম		স্টার্ট/পজ বাটন প্রেস করুন। এতে সমাধান না হলে সার্ভিস সেন্টারের সাথে যোগাযোগ করুন।



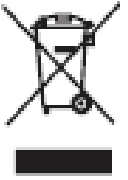
### ■ পরিবেশ সংরক্ষণ:

মেশিনটি পুনরায় ব্যবহারযোগ্য পদার্থ দিয়ে প্রস্তুতকৃত। আপনি যদি এই মেশিনটি ধ্বংস করতে চান তবে দয়া করে স্থানীয় বর্জ্য ধ্বংসের নিয়ম মেনে চলুন। বৈদ্যুতিক তারটি কেটে দিন যাতে বিদ্যুতের সাথে সংযোগ না হতে পারে। মেশিনের দরজাটি সরিয়ে ফেলুন যাতে ছোট প্রাণী বা শিশুরা এর ভেতরে আটকা না পারে।

ডিটারজেন্ট ব্যবহারের নির্দেশনায় দেয়া ডিটারজেন্টের মাত্রার চেয়ে বেশি ব্যবহার করবেন না। ধোয়ার কার্যের পূর্বে যদি খুব প্রয়োজন হয় তবে দাগ দূর করার এবং মেশিনের বডি পরিষ্কার করার পণ্য ব্যবহার করুন।

উপযুক্ত প্রোগ্রাম ব্যবহার করে পানি ও বিদ্যুৎ সাশ্রয় করুন।

### ■ এই পণ্যের সঠিক নিষ্পত্তি:



চিত্র অনুসারে এই চিহ্ন নির্দেশ দেয় যে এই পণ্যটি Recycle যোগ্য। অনিয়ন্ত্রিত বর্জ্য Disposal-এর কারণে পরিবেশ ও মানব স্বাস্থ্যের সম্ভাব্য ক্ষতি থেকে রক্ষা করতে এবং পুনর্ব্যবহার বাড়াতে পণ্যটি সঠিকভাবে Dispose করুন। আপনার ব্যবহৃত পণ্যটি ফেরত দিতে দয়া করে ফেরত এবং সংগ্রহের পদ্ধতি ব্যবহার করুন অথবা পণ্যটি যেখান থেকে কিনেছেন সেখানে যোগাযোগ করুন। তারা এই পণ্যের পরিবেশবান্ধব পুনর্ব্যবহার নিশ্চিত করতে পারবে।

## প্রোডাক্ট স্পেসিফিকেশন

স্থিতিমাপ/ ধারণক্ষমতা	৯ কেজি	৮ কেজি
মডেল	WWM-AFT90W	WWM-AFT80W
রেটেড ভোল্টেজ	220-240/ 50Hz	220-240/ 50Hz
ম্যাক্সিমাম কারেন্ট	16 A	16 A
রেটেড হিটিং পাওয়ার	1800W	1800W
রেটেড পাওয়ার	2000W	2000W
ওয়াশিং নয়েজ	<54dB	<54dB
স্পিন নয়েজ	<78dB	<75dB
এনার্জি ইফিসিয়েন্সি রেটিং	A+++	A+++
বাৎসরিক পানি ব্যবহার	11,000 Ltr.	10,400 Ltr.
বাৎসরিক এনার্জি ব্যবহার	205kWh	175kWh
ওয়াশিং পারফরমেন্স	1.03	1.03
ওয়াটার প্রেসার	0.03~1.0 MPa	0.03~1.0 MPa
Product Dimension	(600x595x850) mm	(595x550x830) mm
Net Weight	70 kg	69.5 kg
Gross Weight	76 kg	65.5 kg

\*\*\* ম্যানুয়ালের সমস্ত ছবি কেবলমাত্র পরিকল্পনার জন্য এবং প্রকৃত ফাংশন ও তথ্যের ধরণ বোঝানোর জন্য ব্যবহৃত হয়।

### ■ বিশেষ দৃষ্টব্য:

১. ওয়াশিং মেশিনটি যখন পুনরায় ব্যবহার করবেন তখন তার চারপাশের তাপমাত্রা যাতে ০ ডিগ্রি সেলসিয়াসের উপর থাকে তা নিশ্চিত করুন;
২. যদি আপনার ওয়াশিং মেশিনটি কোন কক্ষের ভেতরে থাকে এবং সহজেই তা ঠান্ডা হয়ে যায় তাহলে দয়া করে নালার পাইপ এবং ইনলেটের পাইপের ভেতরের অবশিষ্ট পানি নিষ্কাশন করুন;
৩. যদি আপনার ওয়াশিং মেশিন ঠান্ডা হয় তবে টেকনিশিয়ানের সাথে যোগাযোগ করুন।

# Preface

Congratulations on purchasing the Walton Washing Machine. This simple and easy to use manual will guide you to get the best use of your washer. It contains many helpful instructions regarding the usage and maintenance of your washing machine. Also, in this manual, you will find the solutions to common problems that you might face while using the appliance. Please save the model and serial number on the back of the unit.

Before using this washing machine, please read this manual carefully and save it for future reference.

# Contents

1. Precautions -----	1-2
2. Important Reminder-----	3
3. Washing Machine Overview-----	4
4. Washing Machine Installation -----	5-9
5. Washing Machine Operation -----	10-16
6. Maintenance -----	17-18
7. Settings-----	19
8. Troubleshooting -----	20-21
9. Appendix -----	22
10. Product Specification -----	23

## Precautions

**Warning:** To avoid the risk of fire, electrical shock or injury while using your appliance, follow simple precautions including the followings-

1. If the power cord is damaged, it must be replaced by the manufacturer's service agent or similarly qualified technicians.
2. Please make sure that the power voltage and frequency are the same as the washing machine.
3. To ensure your safety, power cord plug must be inserted into an earthed socket. Check carefully and make sure that your socket matches with the power plug and is earthed reliably.
4. Do not use any socket with rated current less than that of washing machine.
5. Do not operate your washer when its components are missing or broken.
6. Never insert or pull out the power plug with wet hand.
7. Immediately replace damaged power cord, loose plugs or power sockets.
8. Unplug your washer before cleaning or any repairing.
9. Use The new hose-sets which is supplied with the washer and don't reuse the damaged old hose-sets.
10. Please check whether the water inside the drum is drained before opening the door. Please do not open the door if there is any water inside.
11. Glass door may be very hot during the operation of the Washing Machine. So keep kids and pets far away from the washer during the operation.
12. Make sure that the water and electrical device must be connected by a qualified technician in accordance with the manufacturer's instruction and local safety regulations.
13. Before operating this machine, all packaging materials and transit bolts must be removed. Otherwise the washing machine may be seriously damaged while washing the clothes.
14. Flammable and explosive or toxic solvents are forbidden. Don't use gasoline, alcohol etc. as a replacement of detergents. Only select the detergents which are suitable for washing machine.

## Precautions

15. Be careful of scald while the washer is draining hot water during a program.
16. Never unplug your washer by pulling the power cord. Always grasp the plug firmly and pull it straight out of the socket.

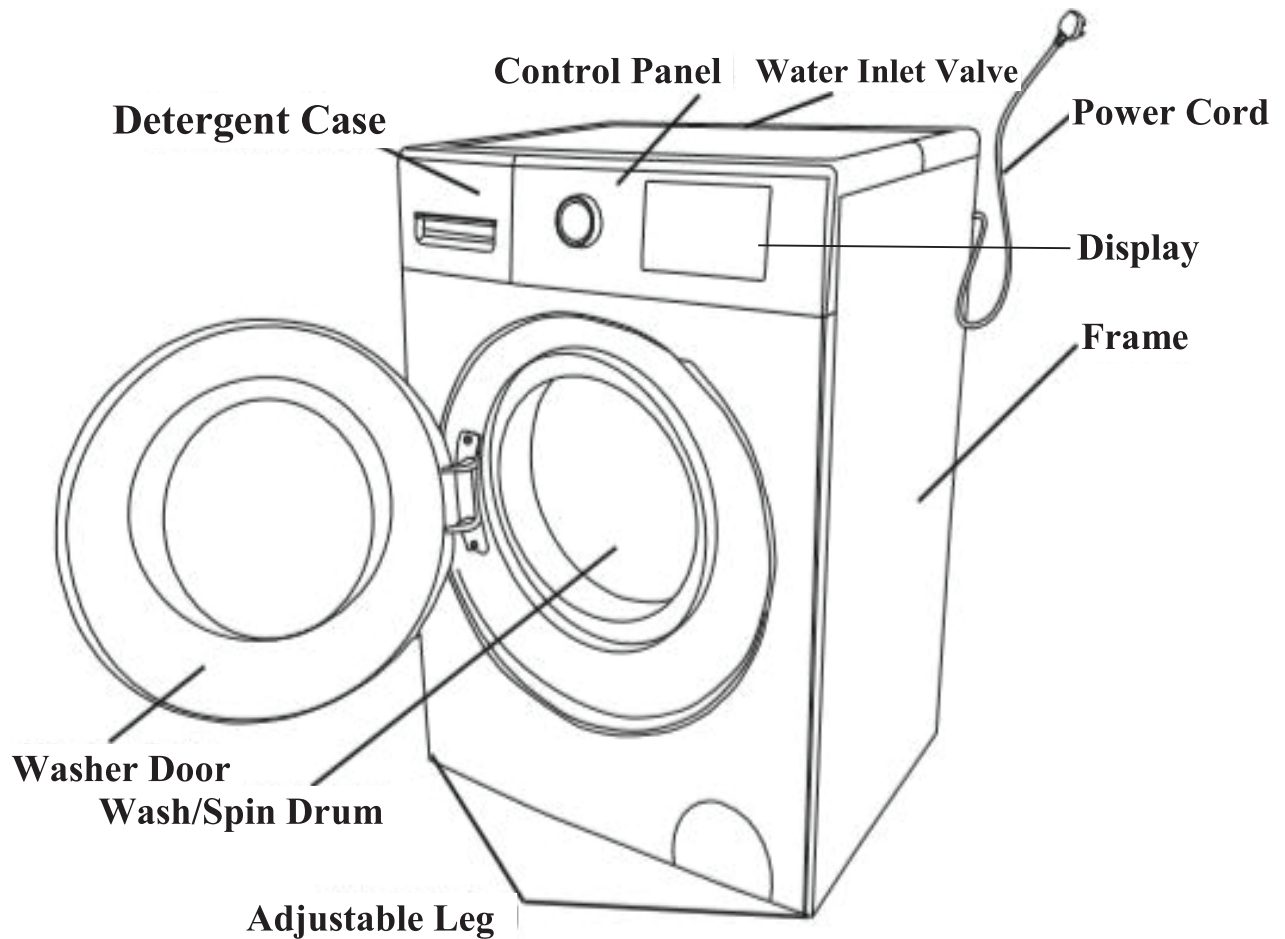
## Important Reminder

1. Do not use this washing machines for any purpose other than washing household clothes.
2. This washing machine is for indoor use only.
3. Make sure that all pockets are empty before putting the clothes in washer. Sharp and rigid items such as coin, brooch, nail, screw or stone etc. may permanently damage the washer.
4. Always disconnect water and power supply immediately after the clothes are washed.
5. The washing machine must not be installed in bath room or very wet places as well as in the rooms with explosives or caustic gases.
6. Don't refill water manually into your washer.
7. After completion of any program, wait for two minutes for opening the door.
8. Before the first use of the washing machine, one complete cycle should be completed without clothes for cleaning the drum and drain pipe. This process will remove water from the washing machine which was used in factory for testing its performance.



# Washing Machine Overview

**Save these instructions;  
The machine is for household use only.**



# Washing Machine Installation

## Note:

Please install your new washing machine with an experienced technician. If you think you can install it by yourself then before installation read the instruction manual very carefully.





## ■ Essential Tools:

To install the washer, you must need these following tools:

1. Hand Gloves
2. Standard Screwdriver
3. Pliers
4. Spanner

## ■ Washing Machine Unpackaging:

During Unpacking your washing machine, check whether any damage has occurred during transportation. Also make sure all the parts (as shown in figure) are included in the product package. If there is any damage to the washing machine during the transportation or any part is missing or damaged please contact the local retailer.

<b>Inlet Hose</b> (Connect it with cold water supply)	<b>Spanner</b> (Use it to remove transit bolt)	<b>Hole Cover-4 pieces</b> (Use these on transit bolt holes)	<b>Instruction Manual</b>
			

# Washing Machine Installation

## ■ Place Selection:

Before installing the washer, select the location of the washer according to the following features:

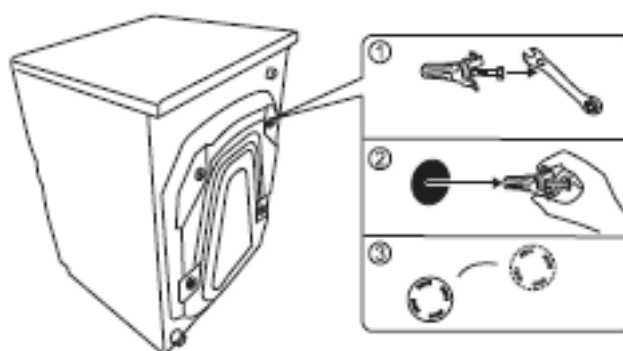
1. Strong, dry and plain surface (if it is not level, please make it level with adjusting the adjustable legs).
2. Avoid direct sun light and also make sure that there is sufficient ventilation.
3. The surrounding temperature should be in between 0-40°C.
4. The Surrounding humidity should be below 95%(when the temperature is 25 °C.
5. Keep the washer far away from the hot sources such as coal or gas. Make sure that the washer is not be placed on power cord. Do not install the washer on the carpet floor.

## ■ Remove The Transit Bolts:

Before using this washing machine, transit bolts must be removed from the back of the machine. Please follow the following steps to remove the bolts.

1. Loosen the four-transit bolt with a spanner
2. Take each bolt head and pull it through the wide part of the hole. Repeat for each bolt.
3. Fill the holes with the supplied plastic covers.

**Note:** Preserve all the transit bolts for future use.

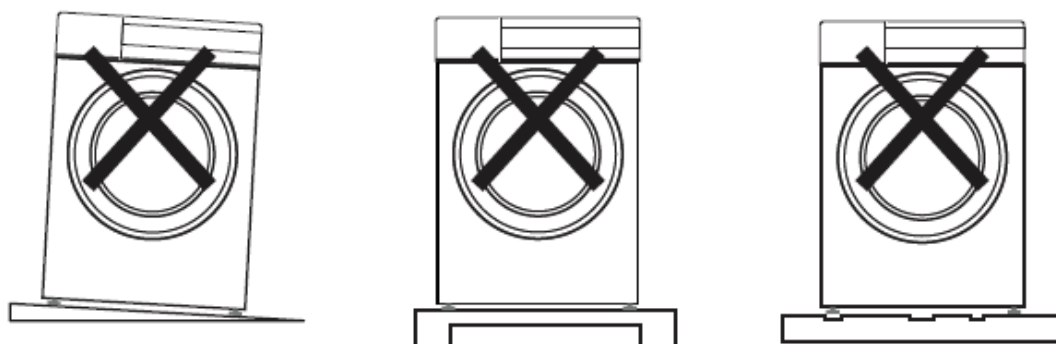


# Washing Machine Installation

## ■ Adjust The Washing Machine Placement:

The washing machine must be installed or placed in a room with ambient temperature higher than 0 °C. Otherwise, programming controller may be damaged.

1. Check whether the foot is under factory state, if not restore the foot to factory state, ensure the rubber gasket closer to the bottom of the drum body and lock nut close to the rubber gasket.
2. Hold the diagonal angels of the top cover of the washing machine with two hands and then press straightly downwards and shake to check if the supporting feet are close to the ground.
3. Level the washing machine only by left or right rotating it to proper position, until the machine stops shaking and stay close to the ground.



## Caution

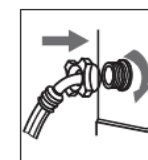
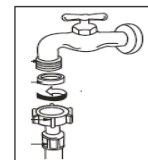
1. The machine must be perfectly leveled and stabilized when the four supporting feet are close to the ground. Lower the feet as much as possible on the base so that the machine is leveled.
2. Improper leveling adjustment may cause loud noise, machine vibration, machine displacement and other abnormal phenomena.
3. Air-vent is designed at the bottom of the machine (to prevent blockage). Install the washing machine on solid, smooth and skid- proof ground. Do not place the washing machine on soft blanket or wooden floor to avoid unnecessary damage.

# Washing Machine Installation

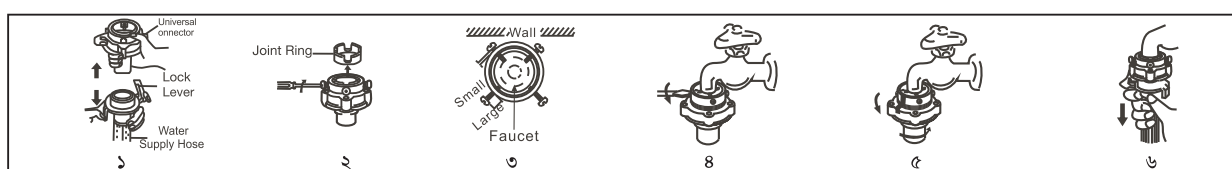
## Caution

1. Attach the inlet hose to a 1/2-inch (15 mm) water tape and Keep increasing the speed counterclockwise.

2. Connect the inlet hose to the rear end of the washing machine to the inlet valve on the other end and increase the speed counterclockwise. When there is an inlet on the back of the machine, connect it to a cold-water supply line. If you have two inlet valves, connect one to the cold-water supply line and the other to the hot water supply line, follow the picture below to complete the connection.



## Universal Conector Connection

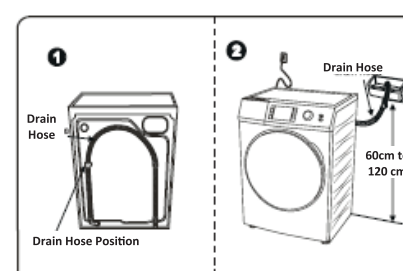


## Note:

1. If there is any leakage from hose the connection point then repeats the steps to connect inlet hose.
2. Do not bend the hose. To complete the work of WASA properly
3. Check for inlet hose connection carefully before using the washer each time.

## ■ Connect The Drain Hose

1. The drain hose should be placed at a height of 60-120 cm above the floor, otherwise it can cause poor drainage.
2. Be ensure that all hose's connections are connected tightly.



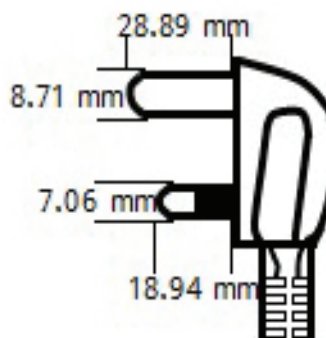
## Note:

The drain hose cannot be immersed the in water for to complete the work of the washer properly.

# Washing Machine Installation

## ■ Connect The Power

1. As the maximum current through the unit is 16A when you are using its heating function, please make sure the power supply system (current, power voltage and wire) at your home can meet the normal loading requirements of this electrical appliance.
2. Please connect the power to a socket which is correctly installed and properly earthed.
3. Make sure the power voltage at your place is same to that of the machine's related voltage.
4. Power plug must match the socket.
5. Don't use multi- purpose plug or socket as extension cord.
6. Don't touch the plug with wet hands
7. Grab the plug firmly to unplug. Don't pull the cord directly.
8. If power cord is damaged or has any sign of being broken, special power cord must be selected or purchased from its manufacturer or service center for replacement.



## Warning

1. This machine must be earthed properly. If there is any short circuit, earthing can reduce the danger of electrical shock.
2. Washing machine shall be operated in a circuit separate from other electrical appliances. Otherwise power protector may trip or fuse may be burnt.

# Washing Machine Operation

## Note:

Make sure your washing machine is properly installed before use.

Before washing clothes for the first time, you must run a complete cycle without clothes. To do this:

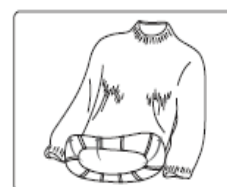
1. Connect power and water.
2. Put a little amount of detergent (about 10g) into the drawer and close it.
3. Press ON/OFF button.
4. Turn the knob to select "Cotton ECO" option.
5. Press the start/pause button.

This process will remove the remaining water from the machine, which was used by the manufacturer during the test-run.

## ■ Sort Out Clothes

Please read these instructions carefully to avoid the troubles of washing machine and deterioration of clothes.

1. Do not load clothes more than the rated capacity of the washer.
2. Sort the laundry by color and care label. Most clothes have a textile care label in the collar or side seam.
3. Make sure all the pockets are empty. Foreign objects (e.g. mails, coins, paper clips, etc.) can damage garments and washing tub.
4. Close any zips, fasten hooks etc. before washing.
5. For clothes to be washed, they should be sorted according to color. Dark colored clothes should not be washed with light colored clothes especially.
6. Badly soiled areas, stains etc. should be pre-treated with liquid detergent, stain removers etc.
7. Flip the clothes upside down which pill easily or has woolen surface before putting them into the machine.



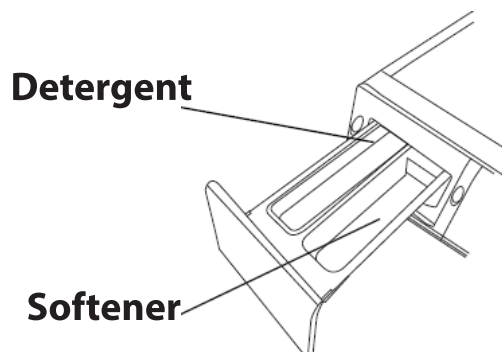
# Washing Machine Operation

## Note:

Make sure that no clothes are caught between the door and the seal before starting any program.

### ■ Use of Detergent Drawer

1. Pull out the detergent drawer.
2. Add detergent for wash into compartment
3. Add fabric softener into compartment
4. Close the detergent drawer.



## Warning

1. Do not open the detergent drawer while operating the washing machine.
2. Choose the right types of detergent for different washing temperatures, those will clean the clothes nicely with less water and power consumption.
3. Before applying fabric softener or detergent, it is important to dilute it with water.
4. Do not use detergent powder in the liquid container.

### ■ Use of Washing Powder or Softener (Manually)

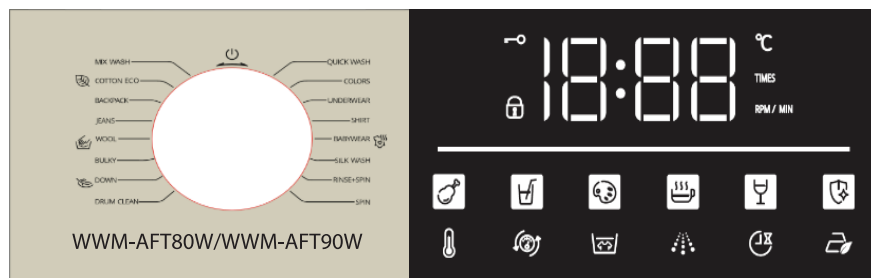
1. Choose non-foaming or low-foaming detergents for front loading washing machines
2. Each time according to the manual pour a certain amount into the washing machine.
3. Usage of washing powder more than 20-25 gm could generate a lot of bubbles. It causes difficulties while washing because of the impact of powder's dissolution.

## Note:

1. At the first time using liquid detergent and automatically release function, please use "Quick Wash" program to washing tube and drum.
2. It is normal that a few liquid detergent flows into down-water box when pulling liquid detergent box. Please avoid pulling the box frequently to decrease the cost of liquid detergent.
3. The quantity of Softener please refer to manual. Over- loading softener would destroy artificial fiber.
4. Do not cross the max liquid level of distributor box.
5. Please dilute the thick softener or bleach first and then release in distributor box.



# Washing Machine Operation



## Function

**On/OFF Knob:** Turn the knob once to start and turn the knob to "Off Position" to switch off the washing machine. If no program is selected while the washing machine is running, the display will automatically shut down.

**Start /Stop Button:** press the button once to start a cycle. Press the button second time, it will stop the operating cycle. During a pause, setting and options can be modified and selected again if it is permit. Pressing the button again will resume the active cycle.

## Display Window

1. If the power is on, the display will show spin speed and other functions.
2. If the machine is running, the display will show the rest of the time of that program.
3. During breakdown, the display will show "Error Code".

**Temperature:** Use this button to select water temperature. Available selections (from cold to 80 °C) vary for each cycle. The targeted setting will appear on the screen during the selection process.

**Speed:** Use the button to select a spin speed. There are spin speed limitations for some programs.

**Time Delay :**Press this button repeatedly for each cycle break.

**Rinse :** Use this button to select time for rinsing. Available selections (from 0 to max times) vary for each cycle. The targeted setting will appear on the screen during the selection process.

**Soak :** Select soak time as required. Soak time has limitations for some program.

# Washing Machine Operation

**OXY Fresh:** When you press this button, the machine remains active for up to 8 hours even after the running program is over. This does not cause any odor or damage to the clothes. If you do not want to continue the program, you can turn off the power while the program is running and take out the clothes.

**Dry wash (+/-) Button:** Choose this function to change the completion time of few programs. This function has some limitations in case of some programs

**Stain:** This function is used to remove various types of stains. To run this function pressing the button for 3 seconds.

## ■ Procedure

**Mix Wash:** choose this program for washing cotton and synthetic clothes together

**Cotton Eco:** This A+++ rating program is the most energy efficient

**Backpack :** This program is usually used for washing backpacks

**Jeans:** The procedure is quite suitable for jeans of fabrics made of Denim.

**Wool:** You can select this procedure to wash the wool textiles labeled with machine wash. Please select the proper washing temperature according to the label on the articles to be washed.

**Bulky :** This program is used for washing large and heavy clothes.

**Down :** The procedure is quite suitable for down jacket.

**Drum Clean:** This cycle is specially set in this machine to clean the drum and tube. It applies 80 °C high temperature sterilization to make the drum and tube more clean. When proper amount of chlorine bleaching agent is put in, the barrel cleaning effect will be better. When you run this program, we suggest not to put any clothes, you should select this program once in a month for better performance.

**Quick Wash:** This procedure is suitable for washing few and slightly dirty clothes quickly.

**Colors:** Use this program to wash only dark colored clothes or only light-colored clothes.

**Underwear:** Underwear cycle which is specially made for washing underwear is more demanding on rinsing strength and will operate one more time than cycles.

**Shirt:** Select this program for washing clothes those made of cotton, linen, synthetic or mixed fabric.

# Washing Machine Operation

**Babywear:** Select this program to wash baby clothes or small in size clothes.

**Silk Wash :** Choose this to wash silk clothes.

**Rinse + Spin:** This cycle is use to clean remaining detergent in clothes and extract water from clothes.

**Spin:** This cycle is use to extract water from clothes.

## ■ Other Functions

### **Delay Wash Function**

1. Turn on the power and select the program according to your needs;
2. Press the 'Delay' button to set the finishing time.
3. You can set this function up to 24 hours.

### **Add-up Function**

1. Press the start / stop button until the lock mark goes up. Then the door will be unlocked and add will show up.
2. Please do not try to open the door by force as it may damage some parts of the machine.
3. Insert the required cloth into the machine and close the door properly and start the machine.

### **Child Protection Function**

1. After selecting any program and then trying to open the door after starting, at that moment this function will be started and the machine will shut down automatically.
2. The door lock will open and the motor will rotate for a while.
3. After selecting any program, it is better not to open the door by hand ; otherwise this function will be started.

### **Child Lock Function**

1. Users can select the child lock function for the safety of the children;
2. During any function, if you enable this function, the door can no longer be opened
3. The machine door can be opened only after deactivation

# Washing Machine Operation

## **Activation/ Deactivation Process**

1. Turn on the power and hold the 'Temp' button for 3 seconds. Then the child lock function will be activated. Repeat this to disable the child lock function.

## ■ **Tips for General Laundry**

### **Preparations:**

1. Put clothes inside the drum and close the door
2. Put detergent or washing powder in the detergent box
3. Release the water tape, place the Drain pipe and plug in the power cord

- Turn on the power
- Select the desired program
- Select the desired function (spin / soak / temp)
- Press the ON / OFF button
- After the laundry is over the alarm

### • **Tips for Running The Wool Program**

1. Turn on the power and select the wool program.
2. When the washing is over, remove the clothes from the machine as soon as possible for air flow, so that there will be no damage to the clothes.
3. To prevent damage to the fabric, you cannot set the temperature above 40 degrees Celsius in that program.
4. In this program, the washing performance of the cloth using detergent is relatively better.

### • **Tips for Running Backpack Program**

1. Power on and select the backpack wash program.
2. It is only used for cleaning backpacks
3. Zip up the backpack and wash away thoroughly

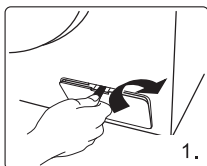
# Washing Machine Operation

## ■ Tips For Running OXY Fresh Program

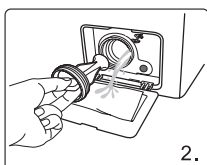
1. If you can't take out the clothes from the machine after the allotted time, you can select this program.
2. Once the program is selected, the machine runs every 4 minutes for up to 8 hours.
3. If you run this program, even if your clothes are wet, there will be no bad smell and there will be no damage to the clothes.

# Maintenance

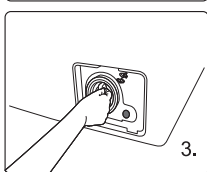
## ■ Drain Pump Cleaning:



Unscrew the filter and pay attention to the remaining water, taking out any foreign material from the drain pump filter.



Open the filter cover with tools such as coins according to the direction of the graphic.



Reinstall the filter.

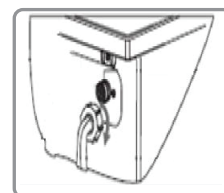
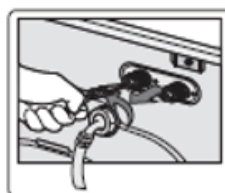
## ■ Surface Cleaning:

1. If there is any water overflow, use the dry cloth to wipe it off immediately, no sharp items should be used to clean the the washer as it could damage the surface.
2. The surface can be cleaned with diluted non-abrasive neutral detergents when necessary.

## • Inlet Lid's Filter Cleaning

After opening the lid, if there is no water or insufficient water then the inlet filter has to be cleaned

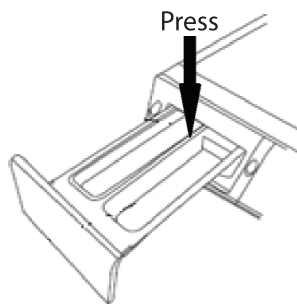
1. Lower the water pressure;
2. Close the lid;
3. Choose any function except Spin;
4. Press Start/pause button and Keep the process running for about 40 seconds;



# Maintenance

## • Detergent Drawer Cleaning

1. Press the 'Press' writing part inside the drawer and take out the drawer to remove the detergent water.
2. Clean all grooves with water.
3. Then close the drawer by attaching the soft lid.



## • What to Do if Washer is Exposed to Freezing Temperature:

If the washer is exposed to temperature below  $0^{\circ}\text{C}$ , certain precautions should be taken.

1. Turn off the tap.
2. Unscrew the inlet hose.
3. Disconnect the washer .

### **Note:**

1. While reusing the washing machine, make sure, the surrounding temperature of the washing machine is above zero (0) degrees Celsius;
2. If your washing machine is in a room where it cools down easily, please drain the remaining water inside the drain pipe and inlet pipe.
3. If your washing machine is cold, please contact a technician.

# Program Introduction

## Note

Standard Cotton 80° C with Max Speed is the standard washing program for hard cotton fabrics, it consumes less water and electricity and is more effective for cleaning.

Program	Temperature(°C)	Spin speed(rpm)	Default washing duration(min)	Washing duration range(min)	Washing capacity	Laundry type	Stain	DIY wash	Delay	Oxygen fresh	Soak
Cotton Eco	Default 30°C ( Cold-10-20-30-40-60-80)	Default 1000rpm (400-600-800-1000-1200-1400)	20	15~80	Rated capacity	Cloths made of Cottons	●	●	●	●	●
Bulky	Default 30°C ( Cold-10-20-30-40-60)	Default 1000rpm (400-600-800-1000-1200)	30	15~40	5kg	Large & Heavy Cloths	●	●	●	●	●
MixWash	Default 30°C ( Cold-10-20-30-40-60)	Default 1000rpm (400-600-800-1000-1200)	15	15~40	≤6kg	Cotton & Synthetic Cloths	●	●	●	●	●
Jeans	Default 30°C ( Cold-10-20-30-40)	Default 1000rpm (400-600-800-1000-1200)	20	20~30	≤5kg	Cloths made of Jeans	●	●	●	●	●
Wool	Default Cold ( Cold-10-20-30-40)	Default 600rpm (400-600-800)	20	20~25	≤2kg	Cloths made of Wool	○	●	●	●	○
Down	Default 30 ( Cold-10-20-30-40)	Default 800rpm (400-600-800-1000)	30	20~30	≤2kg	Down Cloths (Jacket Type)	●	●	●	●	●
Silkwash	Default Cold ( Cold-10-20-30-40)	Default 400rpm (400-600)	15	10~25	≤3kg	Wash of delicate silk cloths	○	●	●	●	●
Quick wash	Default Cold ( Cold-10-20-30)	Default 800rpm (400-600-800-1000-1200-1400)	3	3~15	≤1kg	Small or light dirty cloths	○	●	●	●	○
Colors	15°C	Default 600rpm (400-600-800)	15	15	≤3kg	Deep color cloths	○	●	●	●	○
UnderWear	Default 30°C ( Cold-10-20-30-40-60)	Default 800rpm (400-600-800-1000)	20	20~40	≤3kg	Wash of Underwear	●	●	●	●	●
Shirt	Default 30°C ( Cold-10-20-30-40-60)	Default 800rpm (400-600-800-1000)	20	10~40	≤3kg	Wash of Shirts	●	●	●	●	●
Babywear	80°C	Default 800rpm (400-600-800-1000-1200-1400)	80	20~80	≤4kg	Wash of Babywear	○	●	●	●	●
Rinse + spin	--	Default 1000rpm (400-600-800-1000-1200-1400)	--	20	≤6kg	Cloths which needs rinse & spin	○	●	●	●	○
Spin	--	Default 1000rpm (400-600-800-1000-1200-1400)	--	11	≤6kg	Cloths which needs only spin	○	●	●	●	○
Drum clean	80°C	--	110	110	--	No cloth should be in drum	○	○	●	○	○
Backpack	Default 40°C ( Cold-10-20-30-40)	Default 800rpm (400-600-800)	50	50	≤3kg	Wash of backpack	○	○	●	○	○

\*After setting other parameters, DIY wash is not adjustable

○	Not available
●	Available



## Troubleshooting

Trouble	Solution
There is some remaining water in the machine	<ul style="list-style-type: none"> <li>• This is normal and is the result of water tests that performed at the factory.</li> </ul>
The washer does not run	<ul style="list-style-type: none"> <li>• Check if the power plug is inserted well.</li> <li>• Check if the tap is open.</li> <li>• Check if the power button is pressed.</li> <li>• Check if the Start/pause button is pressed.</li> <li>• Check if the delay feature is activated.</li> </ul>
Water leakage	<ul style="list-style-type: none"> <li>• Check and fasten inlet hose.</li> <li>• Clean up drain hose and ask a specialized person to repair it when necessary.</li> </ul>
Unusual noise & excessive vibration	<ul style="list-style-type: none"> <li>• Check if the transit bolts has been removed.</li> <li>• Check if the adjustable legs are adjusted.</li> <li>• Check if the washer is installed on the solid &amp; level floor.</li> <li>• Check if there are any barrettes all metal particles inside.</li> </ul>
Washing efficiency is not satisfied	<ul style="list-style-type: none"> <li>• Select a proper procedure;</li> <li>• Add the proper detergent quantity according to the instructions in detergent package.</li> </ul>
The machine takes no answer after press buttons	<ul style="list-style-type: none"> <li>• Check if the child-lock feature has been activated.</li> <li>• Press Start/pause button first then press the other buttons.</li> </ul>
The washer fills while draining	<ul style="list-style-type: none"> <li>• Check if the max height of the drain hose is lower than 65cm.</li> <li>• Check if the drain hose is immersed.</li> </ul>

# Troubleshooting

Problem Code	Problems	Checking Point	Solution
Blank display	Out of operation	<ul style="list-style-type: none"> <li>Whether there is a power connection</li> <li>Whether the power plug is inserted into the power socket</li> <li>Whether the leakage protector switch is on</li> </ul>	
E11	There is no water	<ul style="list-style-type: none"> <li>Whether the water tap is on</li> <li>Whether the inlet pipe is jammed</li> <li>Whether the filter is jammed</li> </ul>	Press the start/pause button after resolving issues.
E12	It is not draining	<ul style="list-style-type: none"> <li>Whether drain pipe is in right position</li> <li>Whether drain height is too high</li> <li>Whether the drain pipe is jammed</li> <li>Whether drain pipe length is right</li> </ul>	Press the start/pause button after resolving issues.
H	The door is not opening	<ul style="list-style-type: none"> <li>Make sure, whether hot water is used</li> <li>If the water temperature is high</li> <li>Suspension of drying</li> </ul>	Temperature control will actually open the door automatically
U3	Unusual sound during spin	<ul style="list-style-type: none"> <li>Check, whether transit bolts are removed</li> <li>Whether the washer is steady and in right position</li> <li>Check, whether there are a smaller number of clothes</li> <li>Check, whether there are coin, key or hairpin kinds of things.</li> </ul>	If there is less amount of clothes in the machine then add 2/3 piece of clothes, after that press start / pause button.
U4	The door is not closed		press the start / pause button after closing the door properly
Other code	Alarm		Press the start/pause button .If that doesn't resolve the problem , please contact the service center.


# Appendix

## To Protect The Nature

1. This washer is manufactured by recyclable materials. If you decide to dispose of this washer, please observe the local waste disposal regulations. Cut off the power cord so that the washer cannot be connected to power. remove the door so that small animals and children cannot get trapped inside the washer.
2. Do not exceed the detergent quantities recommended in the detergent manufacture's instruction.
3. Use stain removal products and bleaches before the wash cycle only when strictly necessary.
4. Save water and electricity by only washing full loads (the exact amount depends upon the program used).

## Correct Disposal of This Product



According to EU this  indicates that this product should not be disposed with other household wastes.to prevents possible harm to the environment or human health from uncontrolled waste disposal, recycle it responsibly to promote the sustainable reuse of material resource .To return your used device ,please use the return and collection systems or contact the retailer where the product was purchased .they can take this product for environmental safe recycling.

## Product Specification

Capacity	9 Kg	8 Kg
Model	WWM-AFT90W	WWM-AFT80W
Rated Voltage	220-240/50Hz	220-240/50Hz
Rated current	16A	16A
Rated heating power	1800 W	1800 W
Rated Power	2000W	2000W
Washing noise	<54dB	<54dB
Spin Noise	<78dB	<75dB
Energy efficiency rating	A+++	A+++
Yearly water usage	11,000Ltr	10,400Ltr
Yearly energy usage	205kWH	175kWH
Washing performance	1.03	1.03
Water Pressure	0.03~1.0MPa	0.03~1.0MPa
Net Dimension	(600X595X850) mm	(595×550×830) mm
Net Weight	76Kg	65.5 Kg
Gross Weight	70 Kg	69.5 Kg

\*All the pictures in the manual are used only for representation.

## ওয়ারেন্টির শর্তসমূহ

- ওয়ারেন্টি কার্ড ও প্রোডাক্টের সিরিয়াল নম্বর ভিন্ন হলে, প্রোডাক্টের সিরিয়াল নম্বর ইচ্ছাকৃতভাবে নষ্ট করে ফেললে/বিকৃত করা হলে ওয়ারেন্টি প্রযোজ্য হবে না।
- গ্রাহকের পণ্যটি কোনো রকম ট্যাপ খাওয়া, স্ক্র্যাচ, এসি কার্ড/সকেট পুড়ে গেলে রিপ্লেসমেন্ট দেওয়া হবে না। সেক্ষেত্রে সার্ভিসের নীতিমালা অনুযায়ী সার্ভিস দেওয়া হবে।
- প্রাকৃতিক দুর্যোগ (বন্যা, ভূমিকম্প ইত্যাদি), ইলেকট্রিক ত্রুটি, অননুমোদিত ব্যক্তি দ্বারা মেরামত করা হলে, অবহেলা/দুর্ঘটনা বশতঃ বাহ্যিক ক্ষতি সাধিত হলে এবং লিকুইড ড্যামেজ হলে ওয়ারেন্টি প্রযোজ্য হবে না।
- এই ওয়ারেন্টি কার্ডটি শুধুমাত্র উৎপাদনগত ত্রুটি এবং যদি এটি ওয়াশিং মেশিনের ব্যবহারবিধি অনুযায়ী রক্ষণাবেক্ষণ করা হয় তবেই প্রযোজ্য। পণ্য ক্রয়ের তারিখ হতে ওয়ারেন্টি কার্যকর করা হবে।
- এই ওয়াশিং মেশিনটি গৃহস্থালি কাজের জন্য। বাণিজ্যিক ব্যবহারে সব ধরনের ওয়ারেন্টি বাতিল হবে।

### ওয়ারেন্ট কার্ডামো

মেইন পার্টস (মোটরস)	স্প্যার পার্টস	বিক্রয়পরবর্তী সেবা	হোম সার্ভিস
ইনভার্টার ১২ বছর	১ বছর	৩ বছর	১ বছর ফ্রি সার্ভিস

গ্রাহকের নাম : .....

ঠিকানা : .....

টেলিফোন/মোবাইল নম্বর : ..... ই-মেইল: .....

বিক্রয়ের তারিখ								বারকোড নম্বর
তারিখ	মাস	বছর						

পরিবেশক/বিক্রেতা :

ক্রেতার স্বাক্ষর	পরিবেশক/বিক্রেতার সিল এবং স্বাক্ষর
রিপ্রেসেন্টের ক্ষেত্রে প্রযোজ্য	রিপ্রেসেন্টের তারিখ

দ্রষ্টব্য: এই ওয়ারেন্ট দুর্ঘটনা, বৈদ্যুতিক ত্রুটি, প্রাকৃতিক দুর্যোগ বা অবহেলার কারণে কোনো ক্ষতির জন্য প্রযোজ্য হবে না এবং কর্তৃপক্ষ কোনো নোটিশ ছাড়াই ওয়ারেন্টের মেয়াদ পরিবর্তন, পরিবর্ধন, সংশোধন বা বাতিল করার ক্ষমতা রাখেন। এই ওয়াশিং মেশিনটি গৃহস্থালি কাজের জন্য। বাণিজ্যিক ব্যবহারে (বার্ষিক ২২০ সাইকেলের বেশি) সব ধরনের ওয়ারেন্ট বাতিল হবে।

গ্রাহকের নাম : .....

ঠিকানা : .....

টেলিফোন/মোবাইল নম্বর : ..... বিক্রয়ের তারিখ: .....

রিপ্রেসেন্টের তারিখ : ..... রিপ্রেসেন্টকৃত প্রোডাক্ট বারকোড নম্বর

## নোট



# নোট

Blank lined paper template for note-taking, featuring horizontal ruling lines and a central graphic element.









**ISO 9001: 2015, ISO 14001: 2015 &  
ISO 45001: 2018 Certified Company**

সকলের জন্য উন্নত বিক্রয়োত্তর গ্রাহকসেবা নিশ্চিত করার লক্ষ্যে  
ঠিকানা ও অন্যান্য তথ্য পরিবর্তন হতে পারে।

**কাস্টমার সার্ভিস ম্যানেজমেন্ট (কর্পোরেট অফিস)**

প্লট-১০৮৮, ব্লক-আই, সাবরিনা সোবহান ৫ম এভিনিউ, বসুন্ধরা, ভাটারা, ঢাকা-১২২৯

যেকোনো সার্ভিস/তথ্যের জন্য যোগাযোগ করুন: হেল্পলাইন-১৬২৬৭, ০৯৬১২৩১৬২৬৭ (চার্জ প্রযোজ্য)  
০৮০০০০১৬২৬৭ (টোল ফ্রি), সকাল ৭টা থেকে রাত ১১টা পর্যন্ত, ই-মেইল: support@waltonbd.com